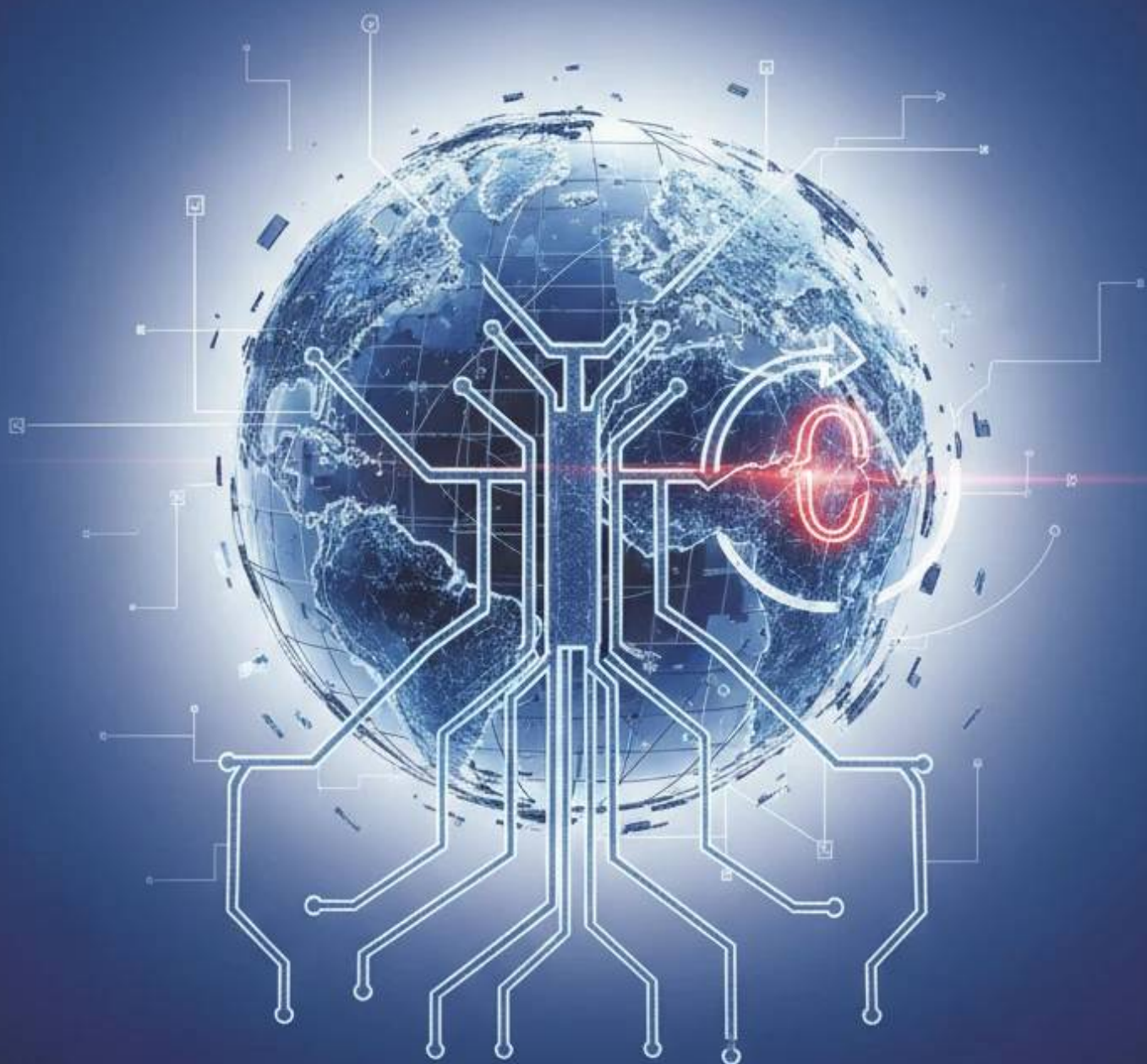


# LA RÉALITÉ : L'IMPLEXE

(LE "BUG" MATHÉMATIQUE)



ÉDITION FUSIANIMA

# La réalité : L'Implexe (Le "bug" mathématique)

*Par Fusianima Expert*

ÉDITIONS FUSIANIMA

[Lire la version interactive sur Fusianima.com](https://Fusianima.com)

# Table des matières

|   |    |
|---|----|
| Chapitre 1 : Le choc des nombres : Pourquoi votre arbre généalogique est un mensonge mathématique | 4  |
| Chapitre 2 : Le mystère de l'Implexe : Décoder le bug qui nous lie tous                           | 7  |
| Chapitre 3 : Le goulot d'étranglement : Quand la Terre devient trop petite                        | 10 |
| Chapitre 4 : La Méthode des Grands Sauts : Cartographier 2000 ans d'histoire                      | 13 |
| Chapitre 5 : La boîte à outils du généalogiste temporel   | 16 |
| Chapitre 6 : Exercice pratique : Votre premier voyage vers l'an 1600                              | 19 |
| Chapitre 7 : Le labyrinthe médiéval : Sur les traces de Charlemagne et Clovis                     | 22 |
| Chapitre 8 : L'objectif ultime : Atterrir en l'an zéro sous Auguste                               | 25 |
| Chapitre 9 : Surmonter les murs généalogiques : Quand l'histoire se tait                          | 28 |
| Chapitre 10 : Votre routine d'explorateur : 15 minutes pour bâtir votre toile                     | 31 |

# Chapitre 1

## Le choc des nombres : Pourquoi votre arbre généalogique est un mensonge mathématique

Le choc des nombres : Pourquoi votre arbre généalogique est un mensonge mathématique

Pour comprendre la réalité de nos origines, il est nécessaire d'opposer la rigueur des mathématiques théoriques à la réalité biologique de l'histoire humaine. Ce module analyse le concept de l'implexe, un phénomène structurel qui transforme notre vision de l'ascendance.

Étape 1 : Le mécanisme de la croissance exponentielle

En généalogie, la structure de base repose sur un doublement systématique à chaque génération. Ce modèle mathématique suit la formule  $2^n$  (où  $n$  représente le numéro de la génération).

- Génération 1 : 2 parents ( $2^1$ ).
- Génération 2 : 4 grands-parents ( $2^2$ ).
- Génération 3 : 8 arrière-grands-parents ( $2^3$ ).
- Génération 10 : 1 024 ancêtres directs (environ 250 à 300 ans en arrière).

Étape 2 : Le calcul théorique vers l'an zéro

Si l'on poursuit cette progression géométrique sur une période de 2026 ans, en comptant une moyenne de 25 à 30 ans par génération, nous atteignons environ 70 à 80 générations. Le résultat obtenu est mathématiquement correct mais

biologiquement impossible.

- À la 70ème génération, le nombre théorique d'ancêtres s'élève à 1 180 591 620 717 411 303 424.

- Ce chiffre représente environ 1,18 sextillion d'individus.

- Pour visualiser l'absurdité de ce nombre, cela signifierait que vous auriez plus d'ancêtres que d'atomes dans certains fragments de matière.

### Étape 3 : La confrontation avec la réalité démographique

Le "mensonge" mathématique se heurte à deux limites physiques et historiques majeures qui invalident la croissance infinie de l'arbre généalogique.

- La limite de l'humanité : On estime que seulement 117 milliards d'êtres humains ont vécu sur Terre depuis l'apparition de l'Homo sapiens. Le calcul théorique dépasse donc de loin le nombre total d'humains ayant jamais existé.

- Le goulot d'étranglement historique : En l'an zéro, sous l'Empire Romain, la population mondiale n'était estimée qu'entre 200 et 300 millions d'individus.

- La conclusion logique : Il est impossible d'avoir 1,18 sextillion d'ancêtres distincts alors qu'il n'y avait que 300 millions d'humains disponibles.

### Étape 4 : L'introduction du concept de l'Implexe

L'implexe est la solution à ce paradoxe. C'est le phénomène par lequel les branches d'un arbre généalogique se rejoignent. Plus vous remontez dans le temps, plus vos ancêtres occupent plusieurs places simultanément dans votre arbre.

- L'ancêtre multiple : Un même individu vivant en l'an 400 peut être, à la fois, votre 45ème ancêtre par votre branche paternelle et votre 48ème ancêtre par votre branche maternelle.

- Le brassage géographique : En raison des migrations et de la sédentarité historique, presque tout individu ayant eu une descendance durable sur votre continent d'origine il y a 2 000 ans est statistiquement votre ancêtre direct.

- La structure réelle : Votre arbre n'est pas une pyramide s'élargissant à l'infini, mais un losange (ou une forme de sablier) qui finit par se réduire à mesure que l'on approche des origines de l'humanité.

*LE CONSEIL PRO : Ne considérez pas votre généalogie comme une ligne droite ou une expansion infinie. Comprenez que nous sommes tous les produits d'une recombinaison génétique permanente. L'arbre généalogique "parfait" n'existe pas ; il n'est qu'une carte simplifiée d'un réseau de parenté global et interconnecté.*

# Chapitre 2

## Le mystère de l'Implexe : Décoder le bug qui nous lie tous

L'Implexe Généalogique : Comprendre le Paradoxe des Ancêtres

Dans l'étude scientifique de la généalogie, nous sommes confrontés à une contradiction mathématique majeure appelée l'implexe. Ce phénomène, bien que surprenant, est la clé pour comprendre pourquoi l'humanité forme une seule et même grande famille étroitement liée.

### 1. La Loi de la Progression Géométrique et ses Limites

Le calcul théorique de l'ascendance repose sur une formule mathématique simple : 2 puissance n (où "n" représente le nombre de générations). Cependant, cette logique se heurte rapidement à une impossibilité physique et démographique.

- Génération 1 : 2 parents.
- Génération 10 : 1 024 ancêtres (environ 300 ans en arrière).
- Génération 30 : Plus d'un milliard d'ancêtres (Moyen Âge).
- Génération 70 : 1,18 sextillion d'individus (An 0), un chiffre qui dépasse de loin le nombre total d'humains ayant jamais existé.

### 2. Définition Scientifique de l'Implexe

L'implexe de parenté est le rapport entre le nombre théorique d'ancêtres d'un individu et le nombre réel de ses ancêtres distincts. Ce "bug" mathématique apparent est en réalité un mécanisme biologique fondamental.

- L'implexe structurel : Il survient lorsque des ancêtres occupent plusieurs positions différentes dans un arbre généalogique.

- Le recouplement des branches : Au lieu de s'étendre à l'infini, les branches de l'arbre se rejoignent et fusionnent.

- La consanguinité sociologique : Historiquement, les individus se mariaient au sein de zones géographiques restreintes, favorisant l'union entre cousins très éloignés sans qu'ils en aient conscience.

### 3. Le Mécanisme du Goulot d'Étranglement

Si la population mondiale en l'an 0 n'était que de 200 à 300 millions de personnes, il est rigoureusement impossible que vous ayez des trillions d'ancêtres distincts à cette époque. Ce phénomène s'explique par trois facteurs clés :

- La répétition des ancêtres : Une même personne peut être à la fois votre ancêtre à la 20ème génération par votre père et à la 22ème génération par votre mère.

- L'ancêtre commun universel : Mathématiquement, si un individu vivant en l'an 0 a eu une descendance qui a survécu sur plusieurs siècles, il est statistiquement l'ancêtre de tous les individus actuels de son continent.

- La sélection de la survie : Seule une fraction de la population antique a une descendance ininterrompue jusqu'à aujourd'hui. Ces "survivants" sont donc les ancêtres de tout le monde.

### 4. Conséquences de l'Implexe sur notre Identité

L'analyse de l'implexe transforme notre vision de l'histoire et de l'appartenance. Nous ne sommes pas des lignes parallèles, mais un maillage complexe et interconnecté.

- Parenté universelle : Vous descendez probablement des milliers de fois des mêmes rois, paysans, artisans et soldats de l'Antiquité.

- Dilution génétique : Bien que nous ayons des millions d'ancêtres théoriques, nous ne portons l'ADN que d'une petite fraction d'entre eux, car le matériel génétique se perd ou se recombine à chaque génération.

- Le point de convergence : Plus nous remontons le temps, plus l'arbre généalogique se rétrécit jusqu'à devenir un tronc commun pour l'ensemble d'une population.

*LE CONSEIL PRO : Ne cherchez pas "l'ancêtre unique" qui vous lie à une lignée prestigieuse. En raison de l'implexe, si vous remontez suffisamment loin (au-delà de 1 000 ans), vous êtes virtuellement le descendant de tous les individus de cette époque qui ont laissé une descendance. La généalogie n'est pas une ligne droite, mais une immense toile d'araignée.*

# Chapitre 3

## Le goulot d'étranglement : Quand la Terre devient trop petite

Le Goulot d'Étranglement : Quand la Terre devient trop petite

Le concept de l'implexe, ou "bug" mathématique de la généalogie, met en lumière une contradiction fondamentale entre la croissance théorique de nos ancêtres et la réalité démographique de notre planète. Ce module analyse pourquoi votre arbre généalogique ne peut pas croître indéfiniment.

Étape 1 : Le paradoxe de la croissance exponentielle

Pour comprendre le phénomène, il faut d'abord observer la progression mathématique pure de votre ascendance. À chaque génération que l'on remonte, le nombre d'ancêtres double systématiquement.

- Génération 1 : 2 parents.
- Génération 2 : 4 grands-parents.
- Génération 10 : 1 024 ancêtres (environ l'an 1750).
- Génération 30 : Plus d'un milliard d'individus (environ l'an 1100).
- Génération 70-80 : 1,18 sextillion d'individus (l'an 0).

Ce chiffre de 1,18 sextillion est une impossibilité physique absolue, car il dépasse de loin le nombre d'atomes contenus dans certains objets massifs, et surtout, il surpasse le nombre total d'êtres humains ayant un jour foulé la Terre.

Étape 2 : Confrontation avec la réalité historique (L'an 0)

La science démographique nous offre un cadre de réalité qui vient briser cette projection mathématique. Sous le règne d'Auguste, durant l'Empire Romain, les chiffres sont sans appel :

- Population mondiale estimée : Entre 200 et 300 millions d'individus.
- Capacité d'accueil de la Terre : Les ressources de l'époque ne permettaient pas de soutenir une population plus vaste.
- Écart mathématique : Le nombre théorique d'ancêtres requis (sextillions) est des milliards de fois supérieur à la population réellement existante.

Cette confrontation prouve l'existence du goulot d'étranglement généalogique : l'entonnoir où les branches de votre arbre, au lieu de s'écarter, sont forcées de se rejoindre.

### Étape 3 : Le mécanisme de l'implexe (Le "Recoupage")

L'implexe est le phénomène où un même ancêtre occupe plusieurs positions dans votre arbre généalogique. Ce n'est pas une anomalie, mais une nécessité mathématique pour la survie de l'espèce.

- Mariages consanguins : Dans des villages isolés ou des structures sociales fermées, les cousins (parfois éloignés) se mariaient entre eux.
- Réduction des ancêtres uniques : Plus vous remontez dans le temps, plus le nombre d'individus "réels" dont vous descendez diminue.
- La parenté universelle : À l'an 0, n'importe quel individu ayant laissé une descendance fertile est, mathématiquement, l'ancêtre de quasiment toute la population actuelle de son continent.

### Étape 4 : Déconstruction du mythe de la lignée isolée

L'idée d'une "lignée pure" ou d'une branche familiale qui serait restée isolée du reste de l'humanité pendant des millénaires est une impossibilité biologique.

- Interconnexion totale : Nous ne sommes pas des lignes parallèles, mais un tissage complexe.

- L'ancêtre commun récent : Les mathématiciens estiment que l'ancêtre commun à tous les Européens vivait il y a seulement 1 000 ans.

- L'an 0 comme point de fusion : À cette époque, les barrières généalogiques s'effondrent ; nous partageons tous le même bassin de prédécesseurs.

*LE CONSEIL PRO : Ne visualisez plus votre généalogie comme un arbre qui s'élargit à l'infini, mais comme une tapisserie. L'important n'est pas de chercher l'ancêtre unique "original", mais de comprendre que vous êtes le produit de milliers de répétitions des mêmes ancêtres qui ont survécu à l'histoire.*

# Chapitre 4

## La Méthode des Grands Sauts : Cartographier 2000 ans d'histoire

Méthode des Grands Sauts : Cartographier 2000 ans d'histoire

Face à l'immensité chronologique que représente une lignée humaine de l'an 2026 à l'an 0, le chercheur débutant s'expose à un risque de saturation cognitive et méthodologique. La "Méthode des Grands Sauts" propose une segmentation analytique en cinq blocs temporels. Cette structure permet de naviguer de la précision documentaire de l'époque contemporaine vers la certitude mathématique de l'implexe antique.

Étape 1 : L'Ère de l'État Civil et du Numérique (2026 – 1792)

Ce premier bloc constitue la base de toute recherche. Il repose sur des documents officiels, standardisés et centralisés par l'État. C'est la période de la traçabilité individuelle maximale.

- Outils majeurs : Registres d'état civil (naissances, mariages, décès), archives numérisées en ligne, livrets de famille.
- Objectif : Reconstituer les premières générations (G0 à G7) avec une exactitude de 100 %.
- Difficulté : Faible, grâce à la généralisation de l'alphabet et de la conservation administrative.

Étape 2 : L'Ancien Régime et les Registres Paroissiaux (1792 – 1600)

Le saut dans le XVIIIe siècle marque la transition entre la citoyenneté républicaine et

le sujet du Royaume. La source principale devient l'institution religieuse.

- Outils majeurs : Registres paroissiaux (Baptêmes, Mariages, Sépultures ou BMS), archives notariales.
- Point de vigilance : L'orthographe des patronymes devient fluctuante ; l'usage du latin peut apparaître dans certaines régions.
- L'Implexe naissant : C'est ici que l'on commence à observer les premiers mariages entre cousins éloignés au sein d'une même paroisse.

### Étape 3 : Le Temps des Seigneurs et des Dynasties (1600 – 1000)

Ce bloc représente un défi documentaire majeur pour le roturier. Les archives se raréfient et concernent essentiellement l'élite foncière et nobiliaire. C'est la période du "plafond de verre" généalogique.

- Contexte historique : Philippe le Bel, les croisades, l'apogée de la féodalité.
- Méthodologie : Étude des cartulaires d'abbayes, des actes de propriété et de la généalogie des familles régnantes.
- Phénomène : Si vous parvenez à relier votre branche à une lignée noble de cette époque, vous accédez mécaniquement à des siècles de données supplémentaires déjà documentées.

### Étape 4 : Le Haut Moyen Âge et la Mutation Sociale (1000 – 496)

À ce stade, nous atteignons la période de Charlemagne et du baptême de Clovis. La notion de nom de famille n'existe pas encore telle que nous la connaissons.

- La réalité mathématique : À la 40ème ou 50ème génération, le nombre théorique de vos ancêtres dépasse déjà largement la population mondiale de l'époque.
- L'approche rigoureuse : On ne cherche plus l'individu précis, mais l'appartenance à

un groupe de population.

- Sources : Chroniques monastiques, récits épiques et données archéologiques.

Étape 5 : L'Antiquité Romaine et l'Ancêtre Universel (496 – An 0)

Ce dernier saut nous mène à l'époque d'Auguste. Ici, la généalogie individuelle s'efface devant la statistique historique et le concept biologique de l'implexe.

- Le "Bug" Mathématique : Avec 1,18 sextillion d'ancêtres théoriques pour une population réelle de 250 millions d'humains, la consanguinité est totale et inévitable.
- Certitude académique : Tout individu vivant en l'an 0 ayant eu une descendance pérenne est mathématiquement l'ancêtre de presque tous les individus vivants aujourd'hui sur le même continent.
- Conclusion du voyage : Vous ne descendez pas d'un seul Romain, mais de tous les Romains ayant survécu et s'étant reproduits.

*LE CONSEIL PRO : Ne cherchez pas à prouver un lien nominatif avec Jules César ou un légionnaire précis. La rigueur scientifique démontre que l'implexe fait de vous l'héritier biologique de l'ensemble du bassin de population de l'époque. Votre quête doit se concentrer sur la compréhension des flux migratoires plutôt que sur l'illusion d'une ligne droite ininterrompue.*

# Chapitre 5

## La boîte à outils du généalogiste temporel

Module : La boîte à outils du généalogiste temporel

Pour confronter la théorie de l'implexe à la réalité biologique et historique, le chercheur doit s'armer d'une méthodologie rigoureuse. Ce module détaille les leviers techniques permettant de remonter le fil du temps, depuis les structures administratives modernes jusqu'aux racines de l'Ancien Régime.

### I. L'exploitation des archives numériques d'état civil (De nos jours à 1792)

L'état civil moderne est le socle de toute recherche. Institué après la Révolution française, il offre une continuité administrative permettant de retracer les individus avec une précision systématique.

#### Étape 1 : La consultation des registres numérisés

- Les archives départementales : La quasi-totalité des départements français propose un portail en ligne où sont consultables les registres de naissance, mariage et décès.
- Les tables décennales : Utilisez ces index alphabétiques couvrant des périodes de dix ans pour localiser rapidement une date d'acte précise.
- La loi de communicabilité : Notez que pour protéger la vie privée, les actes de naissance et de mariage ne sont généralement accessibles en ligne qu'après un délai de 75 à 100 ans.

#### Étape 2 : L'analyse critique de l'acte

- La filiation : Recherchez systématiquement le nom et le prénom des parents pour

établir le lien avec la génération précédente.

- Les mentions marginales : Sur les actes de naissance du XXe siècle, vérifiez les annotations en marge qui indiquent souvent les dates de mariage et de décès.
- Les témoins : Identifiez les oncles, tantes ou cousins cités ; ils sont essentiels pour confirmer des branches collatérales et détecter des indices d'implexe précoce.

## II. L'exploration des registres paroissiaux (De 1792 à 1600)

Passé le cap de 1792, l'administration civile disparaît au profit des registres de l'Église catholique. C'est ici que la recherche devient une discipline d'érudition, confrontée aux aléas de la conservation documentaire.

### Étape 3 : Le déchiffrement des registres B.M.S.

Les registres paroissiaux sont classés par la triade Baptêmes, Mariages, Sépultures (B.M.S.). À cette époque, l'orthographe des patronymes n'est pas fixée et varie selon la phonétique perçue par le curé.

- La paléographie : L'écriture manuscrite des XVIIe et XVIIIe siècles nécessite un apprentissage des formes de lettres anciennes pour éviter les erreurs de lecture.
- Le latin ecclésiastique : De nombreux registres, particulièrement avant 1650, sont rédigés en latin. Il est indispensable de connaître les termes clés (filis, uxor, defunctus).
- La barrière de 1600 : L'ordonnance de Villers-Cotterêts (1539) impose la tenue des registres, mais les guerres de religion et les incendies rendent les sources extrêmement rares avant le début du XVIIe siècle.

## III. La validation par l'ADN : Preuve biologique du "Bug" mathématique

Lorsque les archives papier atteignent leurs limites ou que l'on soupçonne des

ancêtres communs répétés, la science génétique prend le relais pour valider la théorie de l'implexe.

#### Étape 4 : L'usage des tests ADN autosomiques

- La mesure en Centimorgans (cM) : Cette unité mesure la quantité d'ADN partagée. Plus deux individus partagent de cM, plus leur ancêtre commun est proche.
- Le recouplement des segments : Si vous partagez des segments d'ADN identiques avec une personne mais que votre arbre généalogique indique plusieurs liens de parenté différents, vous touchez du doigt le phénomène de consanguinité structurelle.
- La triangulation : Cette technique consiste à comparer les kits ADN de trois personnes ou plus pour isoler le segment provenant d'un ancêtre commun spécifique vivant au XVIIe ou XVIIIe siècle.

#### Étape 5 : Identifier l'implexe par la génétique

- L'excès d'homozygotie : Un test ADN peut révéler que vous avez hérité de segments identiques de vos deux parents, prouvant ainsi qu'ils descendent, même de façon lointaine, de la même lignée.
- L'effondrement du pedigree : La génétique confirme que le nombre réel d'ancêtres uniques est bien inférieur au nombre théorique calculé par la puissance de deux.

*LE CONSEIL PRO : Ne vous fiez jamais à une seule source. La "preuve de parenté" en généalogie rigoureuse repose sur le principe du faisceau d'indices. Un acte de mariage doit idéalement être corroboré par un contrat de mariage notarié ou une analyse de partage d'ADN pour garantir que vous ne suivez pas une branche fantôme due à une homonymie.*

# Chapitre 6

## Exercice pratique : Votre premier voyage vers l'an 1600

MODULE : Exercice pratique : Votre premier voyage vers l'an 1600

Le passage de la Génération 0 (vous-même) à la Génération 13 représente une transition fondamentale. Vous quittez la mémoire vivante et les archives modernes pour entrer dans l'ère des Registres Paroissiaux sous le règne d'Henri IV.

### I. La méthodologie de remontée généalogique

#### Étape 1 : Consolider le socle contemporain (G0 à G6)

Avant d'atteindre le XVII<sup>e</sup> siècle, il est impératif d'établir une base indiscutable en s'appuyant sur l'État Civil moderne.

- Collecte des actes : Réunissez systématiquement les actes de naissance, mariage et décès (NMD) jusqu'en 1792.
- Utilisation du livret de famille : Document pivot pour identifier les parents (G+1) et remonter les maillons de la chaîne.
- Vérification des filiations : Ne validez une génération que si l'acte mentionne explicitement le nom et le prénom des parents.

#### Étape 2 : Le franchissement de la rupture de 1792

L'année 1792 marque la transition entre l'administration civile et l'administration religieuse de l'Ancien Régime.

- Les Registres Paroissiaux : Pour remonter vers 1600, vous devrez consulter les

registres de Baptêmes, Mariages et Sépultures (BMS) tenus par les curés.

- Localisation géographique : Identifiez la paroisse d'origine, souvent stable sur plusieurs siècles à cette époque en raison de la sédentarité rurale.
- La numérisation : Utilisez les portails des Archives Départementales pour accéder aux microfilms numérisés.

## II. Identifier ses ancêtres sous le règne d'Henri IV (G13)

### Étape 3 : Atteindre l'an 1600

À la treizième génération, vous atteignez mathématiquement 8 192 ancêtres théoriques. À cette période, la France est sous l'autorité d'Henri IV, après les Guerres de Religion.

- Le contexte documentaire : Les registres de 1600 sont souvent lacunaires. L'Ordonnance de Villers-Cotterêts (1539) imposait déjà la tenue des registres, mais leur conservation est inégale.
- Identification des métiers : Les ancêtres de cette époque sont majoritairement des laboureurs, des artisans ou des officiers royaux locaux.
- L'apparition de l'implexe : Notez que dès ce niveau, des patronymes identiques peuvent apparaître dans différentes branches, signalant les premiers recoupements de votre arbre.

## III. Maîtriser la lecture des documents anciens

### Étape 4 : Initiation à la paléographie

La lecture des actes du XVII<sup>e</sup> siècle requiert un apprentissage spécifique de l'écriture ancienne, appelée paléographie.

- Les abréviations : Les curés utilisaient fréquemment des abréviations pour les

prénoms (ex: "Jh" pour Joseph) ou les termes récurrents (ex: "pñt" pour présent).

- Le ductus : Familiarisez-vous avec la forme des lettres ; le "s" ressemble souvent à un "f", et le "u" à un "v".

- La structure des actes : Les actes de l'époque d'Henri IV sont très concis. Un acte de mariage se limite souvent à l'identité des époux et des témoins, sans mentionner les parents dans les cas les plus anciens.

### Étape 5 : Analyse critique des sources

La rigueur académique impose de ne jamais se contenter d'une homonymie.

- Croisement des données : Vérifiez la présence des parrains et marraines, qui sont souvent des oncles, tantes ou grands-parents.

- L'étude des bans : Consultez les publications de bans de mariage pour confirmer l'origine géographique des conjoints.

- Cohérence chronologique : Assurez-vous qu'une mère a un âge biologique crédible (généralement entre 15 et 45 ans) lors de la naissance de l'ancêtre recherché.

*LE CONSEIL PRO : Ne faites jamais confiance aux arbres en ligne sans preuve. Pour chaque ancêtre identifié en l'an 1600, exigez la consultation du document original numérisé. À cette profondeur historique, une simple erreur de lecture sur un patronyme peut vous faire dévier vers une lignée qui n'est pas la vôtre, invalidant ainsi des années de recherches.*

# Chapitre 7

## Le labyrinthe médiéval : Sur les traces de Charlemagne et Clovis

Le labyrinthe médiéval : Sur les traces de Charlemagne et Clovis

Le passage de la 40<sup>ème</sup> génération (an 800) à la 51<sup>ème</sup> génération (an 496) représente l'un des défis les plus complexes de la généalogie. À cette profondeur historique, nous quittons le domaine de l'état civil pour entrer dans celui de l'analyse documentaire fragmentaire et de la prosopographie.

Étape 1 : Comprendre la rupture documentaire

Pour le débutant, il est crucial de comprendre que les outils classiques de recherche s'effacent totalement durant cette période. La transition entre le Haut Moyen Âge et l'Antiquité tardive impose de nouvelles contraintes :

- Absence de registres paroissiaux : Ces derniers n'apparaissent massivement qu'à partir du XVI<sup>e</sup> siècle.
- Rareté des actes notariés : La conservation des documents est soumise aux aléas des guerres, des incendies et de la décomposition des supports.
- La barrière linguistique : La majorité des sources disponibles sont rédigées en latin médiéval ou en vieux-francique.
- L'imprécision des patronymes : Le nom de famille héréditaire n'existe pas encore ; on utilise des noms uniques ou des surnoms liés à la fonction.

Étape 2 : Le goulot d'étranglement de l'Implexe

Comme énoncé dans les principes fondamentaux de ce guide, l'implexe atteint ici un paroxysme mathématique. À la 50ème génération, le nombre théorique d'ancêtres dépasse les 1 125 billions, alors que la population européenne est estimée à moins de 30 millions d'individus.

- Consanguinité structurelle : Les mariages au sein de cercles géographiques ou sociaux restreints créent des boucles répétitives dans votre arbre.
- L'ancêtre universel : Mathématiquement, toute personne ayant vécu sous Clovis et ayant laissé une descendance durable est, de manière quasi certaine, votre ancêtre direct.
- La convergence des lignées : À ce stade, les arbres généalogiques ne sont plus des pyramides inversées, mais des réseaux denses et interconnectés.

### Étape 3 : Utiliser les figures historiques comme ancres généalogiques

Puisque la traçabilité des individus anonymes est impossible, la recherche s'appuie sur les lignées aristocratiques et royales, dont les actes ont été préservés pour des raisons de légitimité politique et foncière.

- Charlemagne (G40) : Point de passage obligé, il sert de pivot entre le monde antique et l'Europe féodale. La quasi-totalité des Européens actuels descendent de la dynastie carolingienne par le jeu de l'implexe.
- Clovis (G51) : Il marque la fin de l'Antiquité et le début de la lignée mérovingienne. Descendre de Clovis n'est pas une exception de noblesse, mais une réalité mathématique statistique.
- Les Cartulaires : Utilisez ces recueils de titres de propriétés ecclésiastiques pour identifier les donations faites par des ancêtres potentiels entre le VIIIe et le Xe siècle.

### Étape 4 : Les méthodologies de substitution

Faute de preuves directes (actes de naissance), le chercheur doit adopter une rigueur scientifique basée sur des faisceaux de présomptions :

- L'Onomastique : Étude de la transmission des prénoms au sein des familles dominantes (le système du "Leitname").
- La Possession Foncière : Suivre la transmission d'un domaine ou d'un fief sur plusieurs siècles pour induire un lien de parenté.
- La Génétique des Populations : Utilisation des haplogroupes pour confirmer des origines géographiques ou des appartenances à de grands ensembles claniques.

*LE CONSEIL PRO : Ne cherchez pas à prouver votre lien "unique" avec Charlemagne par une ligne droite ininterrompue. Acceptez le paradoxe de l'implexe : la science prouve que vous en descendez des milliers de fois par des milliers de chemins différents. La généalogie à ce niveau devient une quête de l'histoire collective plutôt qu'une certitude documentaire individuelle.*

# Chapitre 8

## L'objectif ultime : Atterrir en l'an zéro sous Auguste

Module : L'objectif ultime - Atterrir en l'an zéro sous Auguste

Ce module constitue l'aboutissement de notre voyage temporel. En atteignant la 70ème génération, nous franchissons un seuil où la généalogie individuelle se transforme en une histoire collective universelle. À cette époque, située autour de l'an 0, l'Empire romain est à son apogée sous le règne d'Auguste.

Étape 1 : Reconstituer le cadre historique de la 70ème génération

Pour comprendre l'existence de vos ancêtres, il est impératif de contextualiser le monde dans lequel ils évoluaient. L'an 0 (ou plus précisément le tournant de l'ère chrétienne) est marqué par la Pax Romana, une période de relative stabilité politique imposée par Rome.

- L'autorité centrale : Auguste, premier empereur romain, stabilise les frontières et réorganise l'administration.
- La démographie mondiale : On estime que la population totale de la Terre ne dépasse pas 300 millions d'individus.
- La géographie politique : L'Empire romain encercle la Méditerranée, tandis que la dynastie Han domine la Chine.

Étape 2 : Appréhender le mode de vie et les réalités sociales

Vos ancêtres de la 70ème génération ne sont pas des abstractions mathématiques, mais des individus dont la survie a permis la vôtre. Leur quotidien était régi par des structures sociales rigides et des contraintes biologiques sévères.

- L'habitat : La majorité de la population vit en milieu rural, pratiquant une agriculture de subsistance.
- La hiérarchie sociale : La société est divisée entre citoyens romains, pérégrins (hommes libres non-citoyens) et esclaves.
- L'espérance de vie : Bien que certains atteignent un âge avancé, la mortalité infantile est extrêmement élevée, filtrant drastiquement la transmission génétique.
- La religion : Le polythéisme domine ; les cultes impériaux et les croyances locales structurent le calendrier et la vie civique.

### Étape 3 : Assimiler le concept mathématique de l'Implexe

C'est ici que le "bug" mathématique devient une réalité concrète. La théorie voudrait que vous ayez 1,18 sextillion d'ancêtres à cette époque, un chiffre qui dépasse de loin le nombre total d'êtres humains ayant jamais existé.

- L'effondrement de l'arbre : Ce phénomène, appelé implexe, signifie que vos ancêtres se sont mariés entre cousins, souvent sans le savoir, à des degrés divers.
- Le goulot d'étranglement : Puisque la population mondiale était limitée, les branches de votre arbre généalogique se rejoignent nécessairement sur les mêmes individus.
- L'ancêtre commun universel : Mathématiquement, toute personne vivant en l'an 0 et ayant eu une descendance qui a survécu jusqu'à nos jours est votre ancêtre direct.

### Étape 4 : Accepter l'héritage antique universel

À ce stade de la remontée temporelle, la notion de "pureté" généalogique ou de lignée isolée s'efface au profit d'une convergence totale.

- La dilution génétique : À la 70ème génération, la part d'ADN reçue d'un ancêtre spécifique est statistiquement nulle, mais le lien biologique reste ininterrompu.

- L'identité partagée : Vous partagez vos ancêtres de l'an 0 avec la quasi-totalité des individus actuels de votre continent d'origine.
- La survie résiliente : Votre présence aujourd'hui prouve que vos ancêtres ont survécu aux guerres, aux épidémies et aux famines de l'Antiquité.

*LE CONSEIL PRO : Ne cherchez pas à identifier un ancêtre unique en l'an 0. Considérez plutôt que vous êtes le produit d'une fusion démographique complète. L'histoire de l'Empire romain n'est pas simplement une matière scolaire, c'est l'histoire biologique de votre propre famille à travers le prisme de l'implexe.*

# Chapitre 9

## Surmonter les murs généalogiques : Quand l'histoire se tait

### MODULE : SURMONTER LES MURS GÉNÉALOGIQUES - QUAND L'HISTOIRE SE TAIT

Dans toute quête ascendante, le chercheur finit par heurter un mur généalogique. Il s'agit du point de rupture où les preuves documentaires (registres paroissiaux, actes d'état civil) disparaissent ou deviennent inexploitable. Ce module enseigne comment passer d'une démarche de preuve directe à une démarche de probabilité historique.

#### Étape 1 : Identifier la nature du blocage documentaire

Avant de conclure à l'existence d'un mur infranchissable, il convient de diagnostiquer la cause de l'absence d'information. Les silences de l'histoire sont rarement le fruit du hasard.

- Destruction physique : Pertes liées aux conflits armés, incendies d'archives ou mauvaises conditions de conservation.
- L'anonymat social : Absence de traces pour les populations les plus précaires (journaliers, enfants trouvés).
- La limite temporelle : Avant l'ordonnance de Villers-Cotterêts (1539) en France, la tenue des registres n'était pas systématique, créant un mur quasi général au XVI<sup>e</sup> siècle.
- L'illégitimité : Rupture de la lignée patronymique lors de naissances hors mariage sans reconnaissance de paternité.

#### Étape 2 : Mobiliser l'histoire sociale pour combler les vides

Lorsque l'individu disparaît des registres, il faut se tourner vers son groupe social. L'histoire des mentalités et de la sociologie permet de déduire des comportements probables.

- La transmission des métiers : Sous l'Ancien Régime, les professions (tisserands, laboureurs, meuniers) se transmettent souvent de père en fils. Suivre une corporation dans une localité permet de maintenir une trace de la lignée.

- La logique géographique : Le concept de micrologie montre que 90 % des unions se faisaient dans un rayon de 10 à 15 kilomètres. Si un ancêtre disparaît, il est statistiquement probable qu'il provienne d'une paroisse limitrophe.

- Le statut juridique : L'étude des actes notariés (contrats de mariage, inventaires après décès) permet souvent de remonter une à deux générations de plus que les simples registres de baptême.

### Étape 3 : Appliquer la loi de l'Implexe et des probabilités

Comme démontré dans le chapitre précédent, le nombre théorique d'ancêtres (1,18 sextillion en l'an 0) est une impossibilité biologique. Ce "bug" mathématique devient une force pour le généalogiste bloqué.

- La convergence des lignées : À partir de la 20ème génération, la probabilité que vous descendiez de l'élite locale ou des familles possédantes d'une région donnée frôle les 100 %.

- L'ancêtre commun théorique : Puisque la population mondiale était restreinte (200 millions en l'an 0), chaque individu ayant eu une descendance pérenne est mathématiquement votre ancêtre.

- Le pont statistique : Lorsque les noms s'effacent, on ne cherche plus "qui" est l'ancêtre, mais "quel groupe" constitue votre socle génétique. Le mur n'est plus une fin, mais une fusion dans le pool génétique global.

#### Étape 4 : Utiliser les outils de la généalogie de substitution

Pour le débutant, il existe des sources alternatives dites "de substitution" qui permettent de contourner une lacune dans les registres classiques.

- Les registres fiscaux : Les listes de taille ou de gabelle recensent les chefs de famille à des fins d'imposition.
- Les archives militaires : Les registres de matricule ou les listes de conscription offrent des descriptions physiques et des parcours de vie détaillés.
- La généalogie génétique (ADN) : En l'absence de papier, le code génétique permet de confirmer des parentés avec des "cousins" éloignés ayant un ancêtre commun identifié, brisant ainsi le mur documentaire.

*LE CONSEIL PRO : Ne considérez jamais un mur comme une défaite. En généalogie, l'absence de preuve n'est pas la preuve de l'absence. Si les registres d'une paroisse ont brûlé, cherchez les registres de la seigneurie voisine ou les minutes des notaires royaux du bailliage ; les traces de vos ancêtres sont comme des sédiments, elles sont toujours présentes, mais parfois enfouies sous une couche documentaire différente.*

# Chapitre 10

## Votre routine d'explorateur : 15 minutes pour bâtir votre toile

Cadre Méthodologique : La Routine des 15 Minutes

L'exploration de votre généalogie, face à la complexité de l'implexe, exige une rigueur mathématique et une régularité protocolaire. Puisque le nombre théorique d'ancêtres en l'an 0 atteint des proportions sextillionnaires, seule une fragmentation du travail permet d'éviter la saturation cognitive.

Étape 1 : La Programmation Temporelle (Le Protocole 5-5-5)

Pour bâtir une base de données fiable, l'étudiant doit diviser son quart d'heure quotidien en trois phases distinctes afin d'optimiser l'acquisition de données :

- Phase 1 (5 minutes) : Analyse et extraction. Consultation d'une source unique (registre paroissial, état civil ou archive numérique).
- Phase 2 (5 minutes) : Saisie structurée. Intégration des informations dans votre logiciel ou votre arbre, en veillant à l'exactitude des patronymes.
- Phase 3 (5 minutes) : Vérification de la cohérence. Contrôle des dates pour éviter les anachronismes (un ancêtre ne peut naître après le décès de son parent).

Étape 2 : L'Organisation des Données Collectées

La gestion de la multitude d'individus nécessite une nomenclature stricte pour éviter toute confusion lors de la remontée vers les époques reculées (Moyen Âge, Antiquité) :

- Numérotation de Sosa-Stradonitz : Attribuez systématiquement le numéro 1 à

vous-même, le 2 à votre père, le 3 à votre mère, etc.

- Normalisation des lieux : Utilisez le format "Ville (Code Postal), Département, Pays" pour chaque événement (naissance, mariage, décès).
- Indexation des sources : Ne saisissez jamais une information sans noter sa provenance (Cote d'archive, URL, ou témoignage oral).

### Étape 3 : Traitement du "Bug" Mathématique (L'Implexe)

À mesure que vous progressez vers les 68 à 80 générations nous séparant de l'an 0, vous rencontrerez inévitablement des ancêtres communs. Voici comment gérer ce phénomène :

- Identification des doublons : Repérez les individus occupant plusieurs positions dans votre arbre généalogique.
- Fusion des fiches : Regroupez les données sous une identité unique tout en conservant les différents numéros de Sosa associés.
- Calcul du taux d'implexe : Évaluez la différence entre le nombre théorique d'ancêtres ( $2^n$ ) et le nombre réel d'individus identifiés.

### Étape 4 : Entretien de la Base de Données Ancestrale

Une base de données n'est pas un monument statique, mais un organisme dynamique nécessitant une maintenance hebdomadaire pour garantir son intégrité scientifique :

- Sauvegarde multi-supports : Exportez vos données au format GEDCOM (standard international) sur un support physique et un stockage dématérialisé.
- Nettoyage des incertitudes : Supprimez ou marquez d'un signe distinctif les branches reposant sur des conjectures non prouvées.
- Mise à jour des registres : Surveillez la mise en ligne de nouvelles numérisations par

les services d'archives départementales.

*LE CONSEIL PRO : Ne cherchez pas la quantité, mais la filiation prouvée. En raison de l'implexe, chaque ancêtre vérifié au XVIIIe siècle est potentiellement une clé qui déblocuera des centaines de lignées simultanées lorsque vous atteindrez les goulots d'étranglement démographiques du Moyen Âge.*

**FIN**

*Merci d'avoir lu "La réalité : L'Implexe (Le "bug" mathématique)"*

Une œuvre écrite par Fusianima Expert

[Lire la version interactive et commenter](#)

[Découvrir les autres œuvres de l'auteur](#)