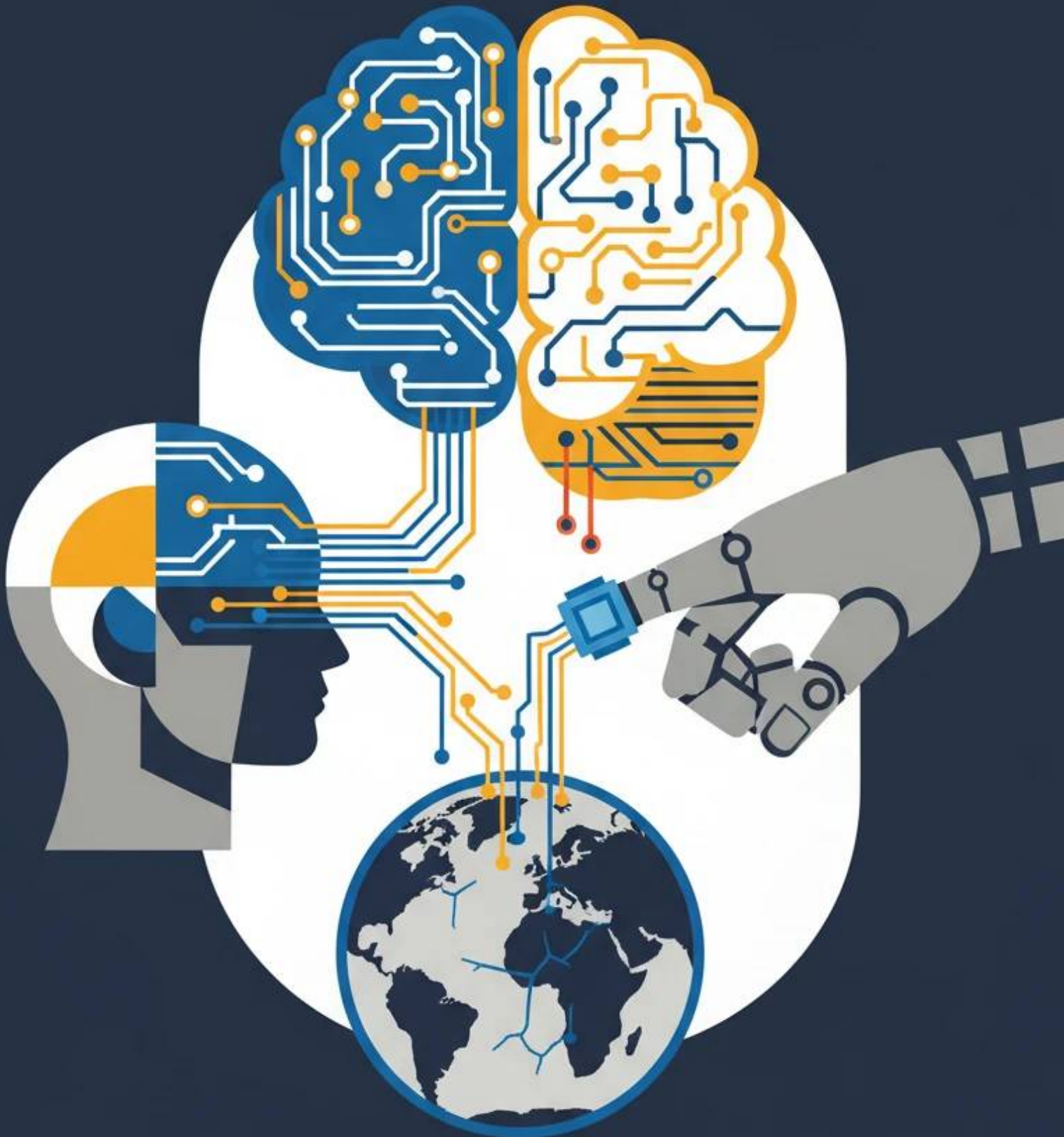


# NEURALINK : COMPRENDRE CE QUI VA A RRIVER



# **NEURALINK : Comprendre ce qui va arriver**

*Par Fusianima Expert*

ÉDITIONS FUSIANIMA

[Lire la version interactive sur Fusianima.com](https://Fusianima.com)

# Table des matières

Chapitre 1 : Neuralink : Bienvenue dans l'Ère du Cerveau Connecté	4
Chapitre 2 : Le Matériel : Une Puce Plus Petite qu'une Pièce de Monnaie	6
Chapitre 3 : L'Installation : Comment la Puce Entre dans Votre Tête	9
Chapitre 4 : Le 'Hello World' Cérébral : Contrôler un Curseur par la Pensée	12
Chapitre 5 : Réparer l'Humain : Quand la Technologie Guérit	15
Chapitre 6 : Télépathie 2.0 : Communiquer à la Vitesse de la Lumière	18
Chapitre 7 : La Symbiose Homme-IA : Ne pas Devenir Obsolète	21
Chapitre 8 : Le Côté Obscur : Piratage, Vie Privée et 'Bugs' Cérébraux	24
Chapitre 9 : Demain et Après-Demain : De la Télékinésie à l'Immortalité Numérique	27
Chapitre 10 : Le Guide de Survie de l'Humain Augmenté	30

# Chapitre 1

## Neuralink : Bienvenue dans l'Ère du Cerveau Connecté

### Module 1 : Neuralink - Bienvenue dans l'Ère du Cerveau Connecté

Oubliez la science-fiction. Ce que vous allez lire est la réalité brutale du futur proche. On ne parle pas d'un nouveau gadget, mais d'une fusion biologique et numérique qui va redéfinir ce que signifie être humain.

#### 1. La Vision d'Elon Musk : L'Homme face à l'IA

Pour Elon Musk, Neuralink n'est pas un luxe, c'est une nécessité existentielle. Voici pourquoi il a créé cette boîte :

- Le risque de l'IA : Musk pense que l'Intelligence Artificielle va nous dépasser si vite que nous deviendrons ses "animaux de compagnie".
- Le goulot d'étranglement : Vos doigts et votre voix sont trop lents pour communiquer avec les ordinateurs. Vous recevez des gigaoctets d'infos, mais vous n'en transmettez que quelques octets par seconde.
- La Symbiose : L'objectif est de créer une couche d'intelligence tertiaire pour que l'humain et l'IA fonctionnent ensemble, en temps réel.

#### 2. C'est quoi une ICM (Interface Cerveau-Machine) ?

Pour un débutant, une ICM est un pont de données entre vos neurones et un processeur. Voici comment Neuralink simplifie le concept :

- Des fils microscopiques : Des électrodes plus fines qu'un cheveu insérées directement dans le cortex moteur.

- Lecture de signaux : La puce capte les pics électriques (potentiels d'action) émis par vos neurones quand vous pensez à un mouvement.
- Traduction binaire : Ces signaux biologiques sont traduits en code informatique que n'importe quel logiciel peut comprendre.
- Sans fil : Tout passe par Bluetooth vers une application. Pas de câbles qui sortent du crâne.

### 3. Pourquoi cette révolution change absolument TOUT

Ce n'est pas juste pour "cliquer sur un bouton" avec la pensée. C'est un changement de paradigme pour l'espèce humaine :

- Réparer l'humain : Rendre la vue aux aveugles et la mobilité aux paralysés en contournant la moelle épinière endommagée.
- Télépathie conceptuelle : Transmettre une idée complexe à quelqu'un d'autre sans perdre de temps à mettre des mots dessus.
- Mémoire augmentée : Pouvoir stocker et consulter des données numériques directement depuis votre cerveau.
- Évolution forcée : Nous passons de l'évolution biologique (très lente) à l'évolution technologique (ultra rapide).

*LE CONSEIL PRO : Ne voyez pas Neuralink comme un téléphone dans la tête, mais comme une mise à jour de votre système d'exploitation biologique. Aujourd'hui, on répare des malades ; demain, on "augmente" des gens en bonne santé. C'est là que le vrai choc sociétal aura lieu.*

# Chapitre 2

## Le Matériel : Une Puce Plus Petite qu'une Pièce de Monnaie

### Le Matériel : La Technologie de l'Invisible

On ne parle pas ici d'un casque encombrant ou d'un ordinateur à porter sur le dos. Neuralink a réduit une puissance de calcul colossale pour la faire tenir dans une épaisseur millimétrique. Voici les trois composants qui rendent cette interface cerveau-machine possible.

### Le Point 1 : La Puce N1 (Le "Link")

La puce N1 est l'unité centrale. C'est elle qui fait tout le boulot de traitement de l'information. Voici ce qu'il faut savoir :

- Taille : Elle est de la taille d'une pièce de 2 euros.
- Intégration : Elle remplace un morceau de ton crâne. Une fois installée, elle est totalement invisible sous la peau.
- Alimentation : Elle possède une batterie interne qui se recharge par induction (sans fil), exactement comme ton smartphone sur son socle.
- Communication : Elle traite les signaux neuronaux et les transmet via Bluetooth à une application externe (téléphone ou ordinateur).
- Puissance : Elle contient des processeurs capables de décoder les intentions de mouvement en temps réel.

### Le Point 2 : Les Fils d'Électrodes (La Connectique)

Le vrai défi n'est pas la puce, mais la connexion avec tes neurones. Neuralink utilise des fils d'une finesse extrême pour ne pas endommager le tissu cérébral.

- Finesse : Chaque fil est environ 10 fois plus fin qu'un cheveu humain.
- Densité : La puce dispose de 64 fils, et chaque fil contient 16 électrodes.
- Capacité : Au total, ce sont 1024 électrodes qui écoutent l'activité électrique de tes neurones simultanément.
- Flexibilité : Contrairement aux anciennes sondes rigides, ces fils sont souples. Ils bougent avec le cerveau pour éviter les lésions et l'inflammation.

### Le Point 3 : Le Robot Chirurgien R1 (L'Exécuteur)

Installer des fils plus fins que des cheveux dans un cerveau vivant est impossible pour une main humaine. C'est là qu'intervient le robot R1.

- Précision : Il fonctionne comme une machine à coudre haute technologie, capable d'insérer les fils exactement là où ils doivent être.
- Vision : Il utilise des caméras et des capteurs pour éviter les vaisseaux sanguins à la surface du cerveau. Pas de sang, pas de dommages inutiles.
- Vitesse : Le robot effectue l'implantation en un temps record, rendant l'opération minimale invasive.
- Autonomie : Le chirurgien humain supervise, mais c'est le robot qui manipule les électrodes au micron près.

Pourquoi ce matériel change la donne ?

Le matériel actuel de Neuralink résout les trois problèmes majeurs des anciennes interfaces : l'encombrement, la dégradation des tissus et la difficulté d'implantation.

- Invisible : Personne ne sait que tu es "augmenté".
- Durable : La souplesse des fils permet une implantation à long terme.
- Massif : 1024 canaux, c'est une autoroute de données là où les anciens systèmes n'étaient que des sentiers de terre.

*LE CONSEIL PRO : Ne vois pas Neuralink comme un gadget électronique classique. C'est du matériel médical de classe III. L'enjeu n'est pas seulement la performance, mais la biocompatibilité : le corps ne doit pas rejeter la puce, et la puce ne doit pas griller ton cerveau. C'est cette prouesse qui justifie les années de tests.*

# Chapitre 3

## L'Installation : Comment la Puce Entre dans Votre Tête

### L'Installation : Comment la Puce Entre dans Votre Tête

Oubliez les films de science-fiction où on vous ouvre le crâne à la hache. La réalité de Neuralink est beaucoup plus propre, plus rapide et, techniquement, plus flippante de précision. Ce n'est pas une opération "à cœur ouvert", c'est de la micro-chirurgie robotisée.

#### Étape 1 : Le Remplacement d'une Pièce de Puzzle

L'implant Neuralink, appelé N1, fait la taille d'une grosse pièce de monnaie. L'objectif est simple : remplacer un petit morceau de votre boîte crânienne par cet ordinateur miniature.

- On retire un disque d'os du crâne de 23 mm de diamètre.
- Le dispositif N1 vient se loger exactement dans cet espace.
- L'implant affleure la surface du crâne : il ne crée pas de bosse et devient invisible une fois les cheveux repoussés.

#### Étape 2 : L'Intervention du Robot R1

Aucun chirurgien humain n'est assez précis pour cette étape. Le robot R1 est une machine de haute précision qui ressemble à une machine à coudre high-tech.

- Le cerveau est rempli de vaisseaux sanguins. Si on en touche un, c'est l'hémorragie.
- Le robot utilise des caméras et des capteurs pour éviter chaque vaisseau sanguin.

- Il insère 64 fils ultra-fins (les "threads") dans le cortex cérébral.
- Chaque fil est plus fin qu'un cheveu humain et contient 1024 électrodes au total.

### Étape 3 : La Sécurité et la Rapidité

L'idée de Neuralink est de rendre l'intervention aussi banale qu'une opération au laser pour les yeux (LASIK).

- Pas d'anesthésie générale : Dans le futur, l'intervention pourra se faire sous anesthésie locale.
- Durée : L'insertion des fils prend moins d'une heure.
- Ambulatoire : Le but est que vous puissiez entrer à la clinique le matin et ressortir l'après-midi.
- Matériaux : Les composants sont enfermés dans un boîtier biocompatible hermétique qui résiste aux fluides corporels (votre cerveau est un environnement humide et corrosif).

### Étape 4 : La Cicatrisation et l'Invisibilité

Une fois l'implant posé, la peau du cuir chevelu est recousue par-dessus. C'est là que la magie opère :

- Zéro fil apparent : Rien ne dépasse de votre tête. Pas de prise jack, pas d'antenne.
- Cicatrisation : La peau guérit normalement en quelques jours.
- Esthétique : Une fois les cheveux revenus, personne ne peut savoir que vous avez une puce dans le cerveau.

### Étape 5 : La Recharge Sans Fil (Induction)

Comme n'importe quel appareil électronique, la puce a besoin d'énergie. Mais on ne branche pas un câble USB dans son oreille.

- Batterie interne : L'implant contient une petite batterie lithium-ion.
- Charge inductive : La recharge se fait à travers la peau, exactement comme pour un smartphone sur un socle de charge.
- Le chargeur : Il se présente souvent sous la forme d'un bonnet ou d'un support que l'on place contre la tête pendant quelques minutes ou heures.
- Autonomie : Elle est conçue pour tenir une journée complète avant de nécessiter une recharge nocturne ou ponctuelle.

*LE CONSEIL PRO : Ne voyez pas l'implant comme un objet définitif. Neuralink est conçu pour être évolutif. La procédure est réversible : si une nouvelle version sort dans 5 ans, le robot peut retirer l'ancien module pour clipser le nouveau. C'est du "Hardware" que l'on met à jour comme un processeur de PC.*

# Chapitre 4

## Le 'Hello World' Cérébral : Contrôler un Curseur par la Pensée

Le "Hello World" Cérébral : Contrôler un Curseur par la Pensée

Tu as franchi le pas. L'implant N1 est dans ton crâne. Mais posséder le matériel ne suffit pas : il faut maintenant "mapper" ton cerveau. Ce n'est pas de la magie, c'est de l'entraînement pur. Voici comment tu vas passer du statut de spectateur à celui d'utilisateur en prenant le contrôle de ton premier curseur numérique.

### Étape 1 : Le Calibrage des Neurones

Ton cerveau est unique. La manière dont tes neurones s'activent pour imaginer un mouvement ne ressemble à celle de personne d'autre. La première phase consiste à apprendre à l'IA de Neuralink à décoder tes signaux électriques.

- L'observation : Tu vas regarder un curseur se déplacer automatiquement sur un écran devant toi.
- L'imagination motrice : Pendant que le curseur bouge, tu dois imaginer que c'est toi qui le déplaces avec ta main.
- La synchronisation : Le décodeur enregistre quels neurones tirent et à quelle intensité. Il crée une empreinte numérique de ton intention de mouvement.
- La répétition : Cette phase dure entre 30 et 60 minutes. C'est chiant, mais c'est la base de tout. Sans un bon calibrage, ton curseur tremblera comme si tu avais Parkinson.

### Étape 2 : L'Apprentissage de la Commande Mentale

Une fois le calibrage terminé, l'IA te donne les commandes. C'est le moment de vérité. Tu ne dois pas "penser au curseur", tu dois "commander le mouvement".

- L'Intention de mouvement : N'essaie pas de bouger tes vrais muscles. Concentre-toi sur l'intention pure. Visualise ta main poussant une souris invisible.

- La gestion du bruit : Au début, le curseur va dévier. Ton cerveau génère du "bruit" (pensées parasites, stress). Respire. Moins tu forces, plus c'est fluide.

- Le feedback visuel : Regarde le point sur l'écran. Ne le lâche pas. Ton cerveau va naturellement ajuster ses fréquences de décharge pour corriger la trajectoire. C'est ce qu'on appelle la neuroplasticité dirigée.

### Étape 3 : Navigation sur Smartphone et Ordinateur

Le curseur bouge. Maintenant, il faut que tu puisses l'utiliser pour scroller sur Twitter (X) ou envoyer un message. Voici comment tu interagis avec l'interface sans lever le petit doigt.

- Le Clic : Pour cliquer, la méthode la plus efficace est d'imaginer un mouvement sec, comme tapoter ton index ou serrer brièvement un objet. C'est un pic d'activité neuronale que l'implant détecte instantanément.

- Le Scroll : Imagine que tu pousses l'écran vers le haut ou le bas. C'est une intention de mouvement continu.

- Le Clavier Virtuel : C'est l'étape ultime. Tu ne tapes pas les lettres ; tu déplaces le curseur sur les touches et tu "cliques" mentalement. Les utilisateurs expérimentés atteignent déjà 15 à 20 mots par minute uniquement par la pensée.

Le "Contrecoup" : Ce qu'on ne te dit pas

Apprendre à utiliser Neuralink est épuisant mentalement. Ton cerveau crée de nouvelles connexions synaptiques pour gérer ce membre virtuel. Les premières

sessions te donneront l'impression d'avoir passé un examen de maths de 4 heures. C'est normal. Ton cerveau est en train de fusionner avec la machine.

*LE CONSEIL PRO : Ne traite pas le curseur comme un objet externe. Traite-le comme une extension de ton corps. Plus tu considères le curseur comme ton propre doigt, plus le temps de latence entre ton intention et l'action disparaîtra. L'objectif final est la transparence totale : l'outil doit s'effacer devant la pensée.*

# Chapitre 5

## Réparer l'Humain : Quand la Technologie Guérit

### Réparer l'Humain : Quand la Technologie Guérit

Le premier objectif de Neuralink n'est pas de vous donner des super-pouvoirs, mais de réparer le corps humain là où la médecine traditionnelle a échoué. On ne parle pas de pilules, mais de code informatique injecté directement dans le système nerveux.

#### 1. Briser la paralysie : Reconnecter le cerveau aux muscles

Lorsqu'une personne est paralysée (tétraplégie ou paraplégie), le "câble" (la moelle épinière) est sectionné. Le cerveau envoie l'ordre de marcher, mais l'information se perd en route. Neuralink agit comme un pont numérique.

- Capture du signal : Les fils de la puce détectent l'intention de mouvement dans le cortex moteur.
- Décodage : L'intelligence artificielle traduit ces signaux neuronaux en commandes informatiques.
- Action : Ces commandes pilotent directement un curseur, un bras robotique ou, à terme, stimulent les muscles via d'autres implants.
- Résultat : L'utilisateur reprend le contrôle de son environnement sans bouger un seul membre.

#### 2. Blindsight : Rendre la vue aux aveugles

Le projet Blindsight vise à contourner les yeux défailants. Si le nerf optique est détruit mais que le cortex visuel (la zone du cerveau qui traite les images) est intact,

la technologie peut intervenir.

- Caméra externe : Une caméra filme le monde réel en haute définition.
- Injection de données : Les données visuelles sont transmises sans fil à l'implant Neuralink.
- Stimulation directe : La puce stimule électriquement les neurones du cortex visuel.
- Évolution : Au début, la vision sera pixelisée et rudimentaire, mais elle finira par dépasser la vision humaine naturelle.

### 3. Éteindre les orages cérébraux : Troubles neurologiques

Beaucoup de maladies sont dues à des neurones qui s'activent de manière anarchique ou qui ne s'activent plus assez. Neuralink permet une modulation précise et en temps réel.

- Maladie de Parkinson : Stabiliser les tremblements en régulant les signaux électriques anormaux.
- Épilepsie : Détecter une crise avant qu'elle ne survienne et envoyer une contre-impulsion pour l'annuler.
- Dépression sévère : Stimuler les zones responsables de l'humeur quand elles tombent en sous-régime.
- Alzheimer : Aider à la récupération ou au renforcement des circuits de la mémoire.

### 4. La réalité du terrain : Pourquoi c'est différent

Oubliez les électrodes classiques qui ressemblent à des clous. La technologie actuelle change la donne pour trois raisons majeures :

- La précision : Des milliers d'électrodes fines comme des cheveux, contre seulement

quelques dizaines pour les anciens systèmes.

- La biomasse : Les fils sont flexibles et ne créent pas de cicatrices cérébrales rejetant l'implant.
- La vitesse : Le débit de données est suffisant pour que la réaction soit instantanée, sans décalage entre la pensée et l'acte.

*LE CONSEIL PRO : Comprenez que Neuralink traite le cerveau comme un dispositif électronique. Si une fonction est perdue à cause d'un problème de transmission, l'implant crée une dérivation. C'est du "hacking" biologique pur et dur pour restaurer l'autonomie.*

# Chapitre 6

## Télépathie 2.0 : Communiquer à la Vitesse de la Lumière

### Télépathie 2.0 : Communiquer à la Vitesse de la Lumière

Le langage humain est une technologie préhistorique. On essaie de faire passer des concepts complexes à travers des sons produits par nos cordes vocales ou des symboles tracés sur du papier. C'est lent, c'est imprécis et une énorme partie de l'information est perdue en route. Neuralink va supprimer cet intermédiaire.

Le problème : Le goulot d'étranglement du langage

- La lenteur : On parle à environ 150 mots par minute. Votre cerveau, lui, traite des gigaoctets de données à la seconde.
- La compression destructrice : Quand vous ressentez une émotion complexe, vous devez la "compresser" dans un mot simple comme "triste" ou "joyeux". C'est une perte d'information massive.
- Le malentendu : Les mots n'ont pas la même définition pour tout le monde. C'est la source de 99 % des conflits humains.

Étape 1 : Le transfert de pensée conceptuel

Avec Neuralink, on ne parlera plus en phrases, on transférera des "blocs conceptuels". Si vous voulez expliquer le fonctionnement d'un moteur à quelqu'un, vous ne décrivez pas les pièces : vous lui transmettez l'image mentale et la compréhension globale instantanément.

- Zéro distorsion : Ce que je pense est exactement ce que tu reçois.

- Vitesse synaptique : L'échange d'idées se fait à la vitesse de l'influx nerveux, pas à celle de la parole.

- Multitâche : Possibilité de tenir plusieurs conversations "télépathiques" en simultané sans perdre le fil.

## Étape 2 : L'empathie totale (Le partage émotionnel)

C'est la partie qui va tout changer, pour le meilleur et pour le pire. On ne parle plus de dire "Je comprends ce que tu ressens", mais de faire ressentir votre état émotionnel brut à une autre personne.

- Synchronisation émotionnelle : Partager la joie, la peur ou l'adrénaline en temps réel.

- Fin du mensonge : Il est impossible de mentir quand votre interlocuteur a un accès direct à votre état physiologique et cognitif.

- Connexion profonde : Un niveau d'intimité jamais atteint dans l'histoire de l'humanité.

## Étape 3 : La fin de la vie privée mentale ?

Soyons directs : si vous pouvez émettre des pensées, vous pouvez être lu. La télépathie 2.0 signifie que votre jardin secret est potentiellement vulnérable.

- Le hacking cérébral : Le risque que vos pensées soient interceptées par des tiers ou des gouvernements.

- Le bruit mental : Apprendre à filtrer ce que l'on envoie pour ne pas inonder les autres de nos pensées parasites.

- La perte de l'individualité : Si tout le monde partage tout, où s'arrête "Moi" et où commence "L'autre" ?

*LE CONSEIL PRO : Ne voyez pas la télépathie Neuralink comme de la magie, mais comme une mise en réseau de processeurs biologiques. Pour vous préparer, commencez dès aujourd'hui à travailler votre clarté mentale. Plus votre pensée est structurée, plus vous serez influent dans un monde où l'on communique par l'esprit.*

# Chapitre 7

## La Symbiose Homme-IA : Ne pas Devenir Obsolète

### La Symbiose Homme-IA : Votre Seule Chance de Survie

Soyons honnêtes : face à l'intelligence artificielle, votre cerveau biologique est déjà un modèle dépassé. Vous traitez l'information à une vitesse de tortue pendant que les machines calculent à la vitesse de la lumière. Ce module n'est pas de la science-fiction, c'est une question de mise à jour.

### Point 1 : Le Problème de l'Obsolescence Humaine

L'IA progresse de manière exponentielle. Si nous restons tels que nous sommes, nous deviendrons pour les machines ce que le hamster est pour l'homme : un animal domestique, au mieux, ou une nuisance encombrante, au pire.

- Le goulot d'étranglement : Votre sortie de données (vos doigts, votre voix) est pathétiquement lente.
- La latence biologique : Votre cerveau met du temps à traiter, à décider et à agir.
- L'infériorité cognitive : Une IA peut lire l'intégralité d'Internet en une minute ; il vous faudrait plusieurs vies.

### Point 2 : La Mémoire sans Limite

Neuralink vise à transformer votre mémoire en un disque dur externe directement branché sur vos neurones. Oublier ne sera plus une fatalité, mais une option.

- Extension de stockage : Stockez des volumes massifs de données (livres, visages, codes, langues) sans effort conscient.

- Rappel instantané : Plus besoin de "chercher" une information. L'idée apparaît dans votre esprit au moment où vous en avez besoin.

- Zéro déperdition : Vos souvenirs ne s'effacent plus avec le temps ; ils restent gravés en haute définition numérique.

### Point 3 : L'Accès Direct au Savoir (Le "Download")

Aujourd'hui, pour apprendre, vous devez lire, écouter et répéter. C'est inefficace. La symbiose permet de court-circuiter l'apprentissage traditionnel.

- Connexion directe au Cloud : Votre cerveau devient un nœud du réseau mondial.

- Compétences à la demande : Besoin de piloter un drone ou de parler japonais ? Le savoir est injecté dans vos circuits neuronaux.

- Élimination des intermédiaires : Plus d'écrans, plus de claviers. La pensée devient l'interface universelle.

### Point 4 : Pourquoi la Symbiose est une Défense

Elon Musk l'a dit : "Si vous ne pouvez pas battre l'IA, rejoignez-la". L'augmentation cognitive n'est pas un luxe, c'est une stratégie de survie.

- L'égalisation des chances : En fusionnant avec l'IA, nous restons dans la course au lieu d'être spectateurs.

- Le contrôle de l'outil : En étant "dans la boucle", l'homme garde une influence sur la super-intelligence.

- L'évolution forcée : Nous passons d'une évolution biologique lente (millions d'années) à une évolution technologique instantanée.

*LE CONSEIL PRO : Arrêtez de voir Neuralink comme un gadget pour geeks.  
Voyez-le comme une police d'assurance pour l'espèce humaine. Dans vingt ans,  
ceux qui n'auront pas d'interface neuronale seront les "analphabètes" du nouveau  
monde, incapables de comprendre ou d'interagir avec une économie gérée par  
des machines.*

# Chapitre 8

## Le Côté Obscur : Piratage, Vie Privée et 'Bugs' Cérébraux

### Le Côté Obscur : Piratage, Vie Privée et "Bugs" Cérébraux

On ne va pas se mentir : connecter votre cerveau à une machine, c'est ouvrir la boîte de Pandore. Si vous pensiez que se faire pirater son compte Facebook était un cauchemar, vous n'avez encore rien vu. Ici, l'enjeu n'est pas votre mot de passe, c'est votre identité.

#### Point Clé 1 : La Cybersécurité de l'Esprit (Mind-Jacking)

Le risque de piratage change de dimension. On ne parle plus de voler des numéros de carte bleue, mais de prendre le contrôle de vos fonctions biologiques.

- Le détournement moteur : Un hacker pourrait théoriquement envoyer des signaux à votre puce pour forcer un mouvement. Imaginez votre bras bouger sans que vous l'ayez décidé.
- Le sabotage sensoriel : En modifiant les données entrantes, un attaquant pourrait vous faire voir des choses qui n'existent pas ou "éteindre" votre vue.
- Le Ransomware cérébral : Imaginez un logiciel malveillant qui bloque vos fonctions cognitives (mémoire, calcul) jusqu'à ce que vous payiez une rançon en crypto-monnaie.
- L'effacement de données : Vos souvenirs numérisés pourraient être supprimés, modifiés ou corrompus de manière irréversible.

#### Point Clé 2 : La Fin de la Vie Privée Mentale

Aujourd'hui, vous pouvez mentir. Demain, avec Neuralink, votre cerveau sera un livre ouvert pour ceux qui gèrent les serveurs et les algorithmes.

- Le Neuro-Marketing agressif : Les entreprises ne cibleront plus vos clics, mais vos émotions brutes. Elles sauront exactement quel produit provoque une micro-décharge de dopamine chez vous.

- La surveillance totalitaire : Un gouvernement pourrait surveiller vos intentions de vote ou vos pensées dissidentes avant même que vous ne les exprimiez.

- La fuite de données intimes : Vos fantasmes, vos peurs les plus profondes et vos traumatismes sont encodés sous forme de signaux électriques. S'ils sont stockés sur un Cloud, ils peuvent être exposés publiquement.

- La marchandisation de l'attention : Des publicités pourraient être injectées directement dans votre flux visuel ou auditif, sans que vous puissiez fermer les yeux.

### Point Clé 3 : Les "Bugs" et Pannes Techniques

Le cerveau est un organe fragile. L'électronique aussi. Le mélange des deux peut provoquer des collisions biologiques désastreuses.

- Le Bug de mise à jour : Comme pour votre smartphone, une mise à jour logicielle peut planter. Sauf qu'ici, un "reboot" pourrait causer une crise d'épilepsie ou un black-out.

- L'obsolescence matérielle : Que se passe-t-il quand la puce dans votre crâne est vieille de 10 ans et que les composants se dégradent ? Une fuite de batterie ou une surchauffe dans le cortex n'est pas une option.

- Le conflit émotionnel : Si la puce stimule mal vos centres émotionnels, vous pourriez vous retrouver coincé dans un état de dépression artificielle ou d'euphorie maniaque sans raison extérieure.

- Le rejet biologique : Votre système immunitaire peut décider, après des années, que l'implant est un ennemi, provoquant une inflammation cérébrale fatale.

*LE CONSEIL PRO : Ne soyez jamais le premier à tester une nouvelle version du logiciel (la "Beta"). Dans le monde de la neuro-technologie, les premiers utilisateurs sont des crash-tests humains. Attendez que la sécurité soit prouvée sur des années, car contrairement à un téléphone, vous ne pouvez pas simplement jeter votre cerveau à la poubelle s'il est corrompu.*

# Chapitre 9

## Demain et Après-Demain : De la Télékinésie à l'Immortalité Numérique

Demain et Après-Demain : De la Télékinésie à l'Immortalité Numérique

Oubliez la science-fiction. Ce dont nous parlons ici, c'est la feuille de route technologique de Neuralink. Le but n'est pas seulement de réparer les humains, mais de les augmenter radicalement. Voici la chronologie brute de ce qui nous attend.

Étape 1 : La Télékinésie Numérique (Horizon 5-10 ans)

Le premier saut majeur sera l'interaction directe avec notre environnement sans aucun mouvement physique. Le corps devient facultatif pour agir.

- Contrôle domotique : Commander votre maison (lumière, température, serrures) par la pensée pure.
- Productivité boostée : Écrire des textes, coder ou designer des objets en 3D à la vitesse de la pensée, sans passer par la lenteur de vos doigts sur un clavier.
- Pilotage de machines : Conduire un véhicule ou manipuler un bras robotique à distance en ressentant la machine comme une extension de votre propre corps.
- Communication silencieuse : Envoyer des messages textuels ou des commandes à d'autres utilisateurs de puces sans prononcer un seul mot.

Étape 2 : L'Immersion Totale et le "Matrix" Réel (Horizon 15-25 ans)

À ce stade, Neuralink ne se contente plus d'envoyer des ordres aux machines. Il reçoit des données sensorielles complexes directement dans le cerveau.

- Réalité Virtuelle Neurologique : Plus besoin de casque VR. Les images et les sons sont injectés directement dans votre cortex visuel et auditif.
- Sens synthétiques : Possibilité de ressentir le toucher, le goût ou l'odorat dans un environnement numérique avec une fidélité de 100 %.
- Apprentissage instantané : Télécharger des compétences ou des connaissances (une langue, une technique chirurgicale) en stimulant les zones de la mémoire à long terme.
- Échange émotionnel : Partager une émotion brute avec quelqu'un d'autre pour qu'il ressente exactement ce que vous vivez, supprimant les malentendus du langage.

### Étape 3 : Le Backup et l'Immortalité Numérique (Horizon 50 ans et +)

C'est l'objectif final, le plus ambitieux et le plus terrifiant. Il s'agit de traiter l'esprit humain comme une donnée informatique.

- Sauvegarde de la conscience (Back-up) : Extraire la structure de vos souvenirs et de votre personnalité pour les stocker sur un serveur sécurisé.
- Restauration : En cas de dommage cérébral ou de maladie d'Alzheimer, "recharger" une version antérieure de votre mémoire.
- Transfert de corps : Télécharger votre conscience dans un corps synthétique (robotique) ou un clone biologique pour échapper à la mort physique.
- Existences multiples : Faire vivre votre esprit dans des simulations paradisiaques pendant que le monde réel continue d'évoluer.

### Les Risques Réels (Le revers de la médaille)

Tout n'est pas rose. Cette puissance technologique apporte des dangers sans précédent dans l'histoire de l'humanité.

- Piratage cérébral : Si votre cerveau est connecté, il peut être hacké. On pourrait voler vos secrets ou manipuler vos opinions à votre insu.
- Obsolescence humaine : Ceux qui n'auront pas les moyens de se payer la puce deviendront des "sous-citoyens" incapables de rivaliser avec les humains augmentés.
- Perte de la vie privée : Vos pensées les plus intimes ne vous appartiennent plus ; elles deviennent des données exploitables par l'entreprise qui gère l'interface.

*LE CONSEIL PRO : Ne voyez pas Neuralink comme un gadget, mais comme le prochain stade de l'évolution. Préparez-vous psychologiquement à l'idée que la frontière entre le "Bio" et le "Tech" va s'effacer. La question n'est plus "si" cela va arriver, mais "quand" vous devrez choisir votre camp.*

# Chapitre 10

## Le Guide de Survie de l'Humain Augmenté

### MODULE : LE GUIDE DE SURVIE DE L'HUMAIN AUGMENTÉ

Le futur n'attend pas. L'intégration d'une puce dans ton cerveau n'est pas un gadget, c'est une mutation volontaire. Si tu y vas sans préparation, tu ne seras pas un humain augmenté, tu seras juste un cobaye désorienté.

#### Étape 1 : Le Choc Psychologique - Accepter la fin de la vie privée mentale

Aujourd'hui, tes pensées sont ton dernier jardin secret. Demain, elles seront des données exploitables. Pour survivre mentalement, tu dois intégrer ces réalités :

- La fin du délai de réflexion : Avec Neuralink, l'action suit la pensée à la vitesse de la lumière. Tu devras apprendre à discipliner ton flux de conscience pour éviter des erreurs impulsives.
- Le syndrome de l'imposteur : Quand tu sauras parler japonais en 2 heures grâce à un téléchargement, ton cerveau doutera de ses propres capacités. Prépare-toi à redéfinir ce que signifie "apprendre".
- La déconnexion sociale : Tu seras entouré de "non-augmentés". Le fossé cognitif sera brutal. Apprends à garder ton empathie pour ceux qui n'ont pas fait le saut.

#### Étape 2 : Checklist Éthique - Ce que tu dois exiger avant l'implant

Ne signe rien sans avoir coché ces cases. Ton cerveau est ton ultime propriété, ne le brade pas à une corporation.

- Souveraineté des données : Est-ce que mes pensées sont stockées sur un serveur

tiers ou uniquement en local ? Refuse le stockage cloud de ton flux brut.

- Le "Kill Switch" physique : Existe-t-il un moyen de déconnecter l'interface instantanément en cas de piratage ou de dysfonctionnement ?
- Indépendance logicielle : Si la boîte qui a fabriqué la puce fait faillite, est-ce que mon cerveau devient un poids mort technologique ?
- Transparence des algorithmes : Comment savoir si l'IA suggère une idée ou si c'est ma propre volonté ? La distinction doit être limpide.

### Étape 3 : Hygiène de Vie de l'Humain Connecté

Vivre avec une puce demande une rigueur d'acier. Ce n'est pas un smartphone qu'on pose sur la table de nuit, c'est une partie de toi.

- Installe des pare-feu mentaux : Apprends des techniques de méditation profonde pour identifier les intrusions cognitives ou les publicités subliminales.
- Planifie des périodes "Blackout" : Désactive la puce (si possible) 4 heures par jour. Ton cerveau biologique a besoin de fonctionner en mode analogique pour rester sain.
- Mise à jour de sécurité : Ne saute jamais une mise à jour système. Un cerveau non patché est une porte ouverte pour les malwares de nouvelle génération.
- Vérification des sources : Si une information te vient instantanément à l'esprit, vérifie toujours la crédibilité de la base de données source avant de la considérer comme une vérité.

### Étape 4 : Se préparer au pire - La gestion du hacking biologique

Le risque zéro n'existe pas. Tu dois être prêt à réagir si ton interface est compromise.

- Identifie les signaux faibles : Fatigue mentale inhabituelle, pensées obsessionnelles pour un produit, ou modification soudaine de tes opinions politiques.

- Protocole d'urgence : Connais par cœur la procédure de reboot manuel ou de mise en quarantaine de ton interface.
- Réseau de confiance : Aie toujours un proche "non-connecté" qui peut juger de ton comportement de manière objective et extérieure.

*LE CONSEIL PRO : Ne sois jamais le premier à tester une nouvelle version "Beta". Dans le monde du hardware cérébral, les Early Adopters sont ceux qui essuient les plâtres... et les bugs neurologiques. Attends que la technologie soit éprouvée avant de laisser quelqu'un toucher à tes neurones.*

**FIN**

*Merci d'avoir lu "NEURALINK : Comprendre ce qui va arriver"*

Une œuvre écrite par Fusianima Expert

[Lire la version interactive et commenter](#)

[Découvrir les autres œuvres de l'auteur](#)