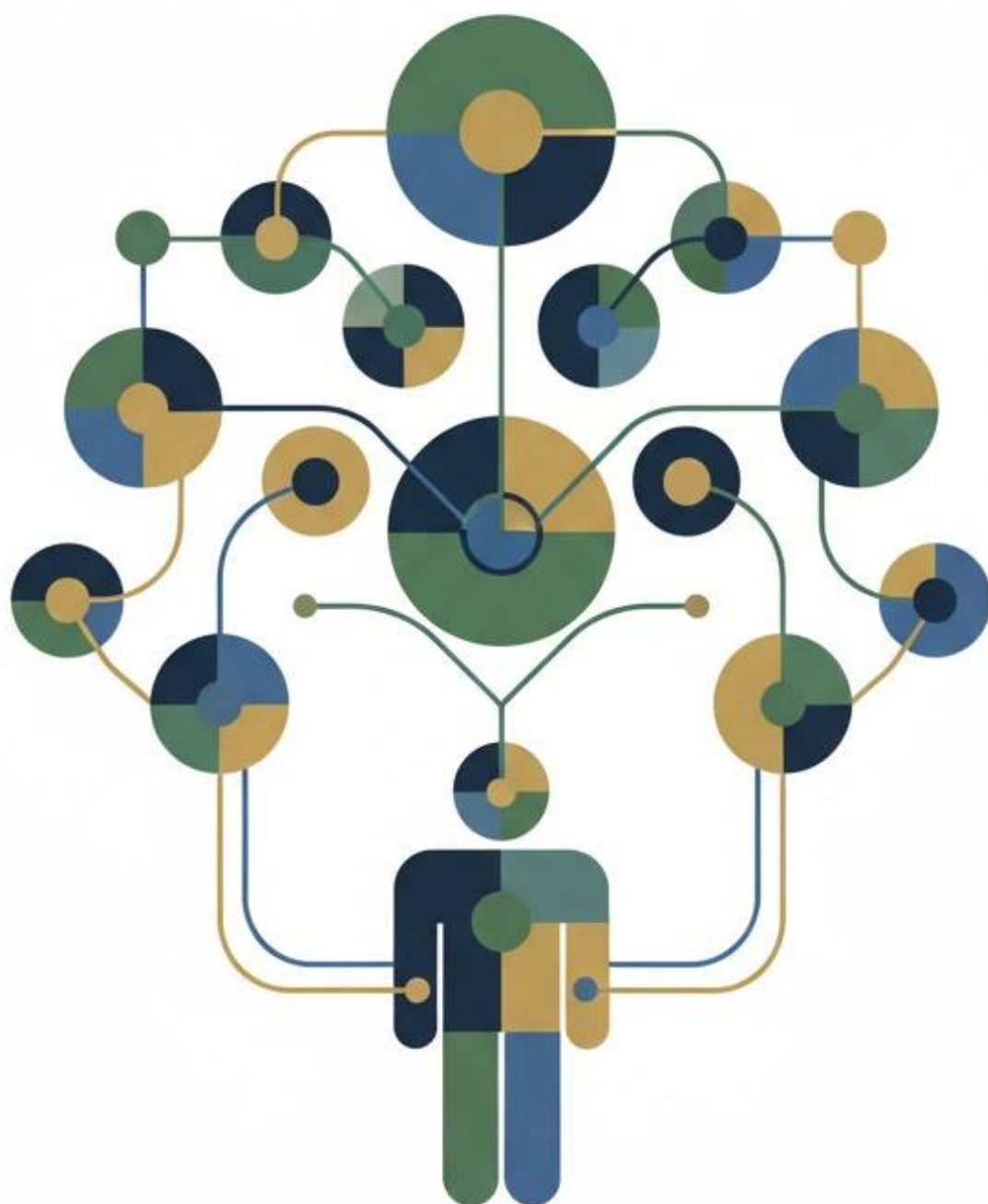


TOUS COUSINS



Guide Pratique

ÉDITION FUSIANIMA

Tous Cousins

Par Fusianima Expert

ÉDITIONS FUSIANIMA

[Lire la version interactive sur Fusianima.com](https://Fusianima.com)

Table des matières

Chapitre 1 : Le Mythe de la Lignée Pure : Pourquoi nous sommes tous des tisserands	4
Chapitre 2 : La Magie Noire des Chiffres : Comprendre l'explosion de vos racines	7
Chapitre 3 : ADN vs Arbre Généalogique : Ne confondez plus héritage et paperasse	10
Chapitre 4 : Votre Boîte à Outils de Détective : Par quoi commencer quand on n'a rien ?	13
Chapitre 5 : Le Mur de 1500 : Dompter les archives et les registres anciens	17
Chapitre 6 : Le Syndrome de Charlemagne : Pourquoi vous êtes tous des rois	20
Chapitre 7 : Atelier Pratique : Tracez vos 1000 premiers ancêtres	23
Chapitre 8 : L'Art de l'Enquête Difficile : Passer outre les impasses et les noms perdus	26
Chapitre 9 : La Routine du Généalogiste Malin : 15 minutes pour remonter le temps	29
Chapitre 10 : Vers une Humanité Unie : Vivre avec la conscience de n'être jamais seul	32

Chapitre 1

Le Mythe de la Lignée Pure : Pourquoi nous sommes tous des tisserands

Le Mythe de la Lignée Pure : Pourquoi nous sommes tous des tisserands

La conception traditionnelle de la généalogie repose souvent sur une méprise structurelle : l'image de la "lignée". Cette vision suggère une trajectoire verticale, isolée et rectiligne, où le sang se transmettrait de manière étanche à travers les âges. Pourtant, l'analyse mathématique et biologique contredit formellement cette perception au profit d'un modèle de maillage complexe ou de réseau global.

Étape 1 : Comprendre le paradoxe de la progression géométrique

Pour déconstruire le mythe de la lignée pure, il convient d'abord d'observer la croissance théorique de notre ascendance. À chaque génération que nous remontons, le nombre d'ancêtres double mathématiquement. Ce phénomène suit une fonction exponentielle (2ⁿ) qui aboutit rapidement à une impossibilité.

- 10 générations (env. 250-300 ans) : 1 024 ancêtres théoriques.
- 20 générations (env. 500-600 ans) : 1 048 576 ancêtres théoriques.
- 30 générations (env. 750-900 ans) : environ 1,07 milliard d'ancêtres théoriques.
- 40 générations (env. 1 000-1 200 ans) : environ 1 099 milliards d'ancêtres théoriques.

Ce calcul démontre que, vers l'an 1000 de notre ère, le nombre de places théoriques dans votre arbre généalogique dépasse largement la population mondiale totale de l'époque. La conclusion scientifique est inéluctable : les branches de votre arbre ne

s'éloignent pas à l'infini, elles se rejoignent.

Étape 2 : Analyser le phénomène de l'implexe

L'écart entre le nombre théorique d'ancêtres et le nombre réel d'individus distincts s'appelle l'implexe. Ce concept est la pierre angulaire de la généalogie moderne. Il transforme la pyramide généalogique en un filet aux mailles serrées :

- La répétition des ancêtres : En raison de la finitude des populations et des structures sociales (villages, migrations limitées), un même individu occupe souvent plusieurs positions différentes dans votre arbre.
- La convergence des lignées : Des cousins, parfois sans le savoir, s'unissent, fusionnant ainsi des pans entiers de leurs arbres respectifs.
- Le maillage géographique : À l'échelle d'un continent comme l'Europe, les individus finissent par partager des millions d'ancêtres communs sur un millénaire, brisant l'illusion de l'isolement familial.

Étape 3 : Distinguer l'ascendance généalogique de l'héritage génétique

Une rigueur académique impose de différencier deux réalités que le débutant confond souvent. Être le descendant d'une figure historique ne signifie pas posséder ses attributs biologiques :

- L'ancêtre généalogique : Il s'agit d'une personne qui occupe une position documentée ou statistique dans votre arbre. Passé 30 générations, la quasi-totalité de la population d'une zone géographique connectée devient votre ancêtre généalogique.
- L'ancêtre génétique : Il s'agit d'un individu dont vous avez hérité d'un segment d'ADN. En raison du processus de recombinaison méiotique, le nombre d'ancêtres génétiques est bien plus restreint que celui des ancêtres généalogiques. Plus on remonte loin, plus la probabilité de n'avoir conservé aucun ADN d'un ancêtre spécifique est élevée.

Étape 4 : Intégrer le concept de l'Isopoint (Point des ancêtres identiques)

La recherche contemporaine en génétique des populations a mis en évidence le concept du Point des Ancêtres Identiques (Identical Ancestors Point). C'est un moment précis dans le passé où le brassage est tel que :

- Chaque personne vivant à cette époque est soit l'ancêtre commun de tous les individus actuels d'une population donnée.
- Soit elle n'est l'ancêtre de personne aujourd'hui (sa lignée s'étant éteinte).

Ce constat scientifique invalide définitivement toute notion de "lignée pure" et établit que la généalogie est, par essence, une histoire de cousinage universel.

LE CONSEIL PRO : Ne cherchez pas à prouver une "pureté" ou une exclusivité dans vos recherches. La richesse de la généalogie réside dans l'acceptation de l'implexe. Considérez votre arbre non comme une tour isolée, mais comme un fragment d'une tapisserie globale où chaque fil finit par croiser celui de votre voisin. C'est cette réalité mathématique qui rend la découverte de liens avec des personnages historiques, comme Charlemagne, à la fois banale statistiquement et fascinante intellectuellement.

Chapitre 2

La Magie Noire des Chiffres : Comprendre l'explosion de vos racines

La Magie Noire des Chiffres : Comprendre l'explosion de vos racines

Dans l'imaginaire collectif, la généalogie est perçue comme une progression linéaire et verticale : une succession de noms s'alignant sagement vers le passé. Pourtant, l'analyse mathématique révèle une réalité tout autre. Ce module explore la croissance exponentielle de vos ancêtres et le mécanisme paradoxal qui transforme votre arbre généalogique en un réseau interconnecté.

Étape 1 : Assimiler la loi de la croissance exponentielle

La structure de base de toute lignée humaine repose sur une règle arithmétique simple mais impitoyable : à chaque génération remontée, le nombre d'individus double systématiquement. Ce phénomène suit la formule mathématique (le numéro de la génération).

- Génération 1 : 2 parents (2^1).
- Génération 2 : 4 grands-parents (2^2).
- Génération 3 : 8 arrière-grands-parents (2^3).
- Génération n : Le nombre d'ascendants théoriques est multiplié par deux à chaque palier supérieur.

Étape 2 : Analyser le vertige des grands nombres

Lorsque l'on projette cette règle sur plusieurs siècles, les chiffres atteignent

rapidement des ordres de grandeur qui défient l'intuition. Pour comprendre l'ampleur de ce maillage, observons l'évolution théorique sur 1 000 ans :

- 10 générations (env. 250-300 ans) : 1 024 ancêtres théoriques.
- 20 générations (env. 500-600 ans) : 1 048 576 ancêtres théoriques.
- 30 générations (env. 750-900 ans) : Environ 1,07 milliard d'ancêtres théoriques.
- 40 générations (env. 1 000-1 200 ans) : Environ 1 099 milliards d'ancêtres théoriques.

Étape 3 : Identifier le paradoxe démographique

Une observation rigoureuse met en lumière une impossibilité physique : à la 40ème génération (aux alentours de l'an 1000), votre arbre réclame plus de mille milliards d'individus. Or, la population mondiale totale à cette époque n'était estimée qu'à environ 250 à 300 millions d'habitants.

Ce décalage prouve que :

- La pyramide généalogique classique est une abstraction théorique.
- Il est mathématiquement impossible que tous vos ancêtres soient des individus distincts.
- Vos branches se rejoignent nécessairement par le biais d' uniques ancêtres occupant plusieurs "places" dans votre arbre.

Étape 4 : Maîtriser le concept central de l'Implexe

L'implexe est le terme scientifique désignant le phénomène où des ancêtres identiques apparaissent dans plusieurs branches de l'ascendance. C'est ce mécanisme qui résout le paradoxe des chiffres.

- Définition : Le rapport entre le nombre d'ancêtres réels et le nombre d'ancêtres théoriques.
- Cause : Les mariages entre cousins (parfois très éloignés), les migrations restreintes au sein d'une région ou d'un village, et la structure de réseaux sociaux interconnectés.
- Conséquence : Plus vous remontez loin, plus votre arbre "se replie" sur lui-même. Au lieu d'une pyramide infinie, il devient un filet ou un maillage complexe.

Étape 5 : Distinguer le Généalogique du Génétique

Il est impératif de comprendre que l'héritage biologique ne suit pas la même courbe que l'héritage documentaire. Une rigueur académique impose de séparer ces deux notions :

- L'Ancêtre Généalogique : Une personne dont vous descendez par les registres d'état civil. Plus vous remontez, plus ils sont nombreux.
- L'Ancêtre Génétique : Une personne dont vous avez effectivement hérité d'un segment d'ADN.

À cause de la recombinaison génétique, il est statistiquement probable que vous ne possédiez aucun segment d'ADN identifiable de la grande majorité de vos ancêtres au-delà du 10^{ème} ou 15^{ème} siècle, bien que vous soyez formellement leur descendant.

LE CONSEIL PRO : Ne cherchez pas la "pureté" d'une lignée unique. La réalité scientifique démontre que nous sommes tous le produit d'un brassage massif. En Europe, après 1 000 ans de remontée, la probabilité de partager un ancêtre commun avec n'importe quel autre individu du continent approche les 100 %. Nous ne descendons pas de quelques personnes, mais d'une population entière.

Chapitre 3

ADN vs Arbre Généalogique : Ne confondez plus héritage et paperasse

ADN vs Arbre Généalogique : Comprendre la Distinction Fondamentale

Dans l'étude de la parenté humaine, il est impératif de distinguer deux réalités souvent confondues par le néophyte : la filiation généalogique, qui repose sur la transmission des noms et des actes civils, et la filiation génétique, qui concerne la transmission biologique de l'ADN.

Bien que ces deux systèmes soient liés, ils divergent radicalement dès que l'on remonte le temps. Comprendre cette nuance est essentiel pour interpréter correctement vos résultats de tests ADN ou vos recherches en archives.

Point Clé 1 : La Filiation Généalogique (L'Arbre Théorique)

La généalogie est une construction mathématique et documentaire. Elle s'appuie sur des registres (paroissiaux ou d'état civil) pour prouver qu'un individu descend d'un autre. Voici ses caractéristiques :

- Elle est cumulative et exponentielle : à chaque génération, le nombre de places dans votre arbre double (2, 4, 8, 16, etc.).
- Elle ne souffre d'aucune perte théorique : un ancêtre situé à la 15ème génération occupe une place immuable dans votre arbre, que vous ayez hérité de son sang ou non.
- Elle définit votre identité historique et votre place au sein d'un lignage reconnu par la société.

Point Clé 2 : La Filiation Génétique (Le Flux Biologique)

La génétique suit des lois biologiques aléatoires. Contrairement à l'arbre papier, l'héritage biologique est soumis à un mécanisme de recombinaison lors de la reproduction. Les points essentiels à retenir sont les suivants :

- Vous recevez exactement 50 % de l'ADN de chacun de vos parents.
- Cependant, la part reçue de vos grands-parents est aléatoire (environ 25 %, mais avec des variations).
- Plus on remonte les générations, plus la probabilité de ne recevoir aucun segment d'ADN d'un ancêtre spécifique augmente.

Point Clé 3 : Le Mécanisme de Dilution et l'Ancêtre Fantôme

Le concept de "dilution" explique pourquoi l'immense majorité de vos ancêtres généalogiques ne sont pas vos ancêtres génétiques. Ce phénomène se décompose ainsi :

- La dilution mathématique : À chaque génération, la contribution génétique d'un ancêtre est divisée par deux.
- Le seuil critique : Au-delà de 7 à 10 générations, la probabilité qu'un segment d'ADN d'un ancêtre précis vous soit parvenu devient statistiquement infime.
- L'ancêtre généalogique pur : C'est un individu qui figure dans votre arbre, dont vous descendez par les actes, mais dont vous ne portez plus aucune cellule identifiable. Il est présent dans votre histoire, mais absent de votre code génétique.

Point Clé 4 : L'Exemple de Charlemagne et des Personnages Historiques

L'affirmation selon laquelle "presque tous les Européens descendent de Charlemagne" est rigoureusement exacte sur le plan généalogique, mais demande une précision

scientifique sur le plan génétique :

- Certitude généalogique : En raison de l'implexe (le recroisement des branches), si vous avez des racines en Europe, vous avez des millions de chemins qui mènent à l'empereur Carolingien.

- Néant génétique : Étant donné que Charlemagne a vécu il y a environ 40 générations, la probabilité que vous possédiez encore un fragment de son ADN est proche de zéro.

- Conclusion : Vous êtes son descendant par le sang (filiation continue), mais vous n'êtes pas son héritier biologique (matériel génétique).

LE CONSEIL PRO : Ne considérez pas un test ADN comme un substitut à la recherche en archives. Le test ADN révèle vos ancêtres génétiques (ceux dont vous portez la trace), tandis que les registres révèlent vos ancêtres généalogiques (ceux qui ont permis votre existence). Pour une vision complète de votre histoire, la confrontation des deux méthodes est indispensable, car votre arbre sera toujours bien plus vaste que votre génome.

Chapitre 4

Votre Boîte à Outils de Détective : Par quoi commencer quand on n'a rien ?

MODULE : Votre Boîte à Outils de Détective : Par quoi commencer quand on n'a rien ?

La généalogie ne débute pas dans les archives poussiéreuses ou les bases de données numériques, mais au cœur même de la cellule familiale. Pour construire cette toile d'ancêtres évoquée précédemment, une méthodologie rigoureuse est indispensable dès les premiers pas. Ce module détaille le protocole initial pour structurer votre recherche à partir de l'absence apparente de données.

Étape 1 : La collecte de la mémoire orale (Le recueil de témoignages)

La première phase consiste à interroger les membres les plus âgés de votre famille. Le témoignage oral constitue une source primaire fragile qu'il convient de fixer rapidement pour éviter toute perte d'information irréversible.

- Identifier les détenteurs de mémoire : Listez les oncles, tantes, grands-parents et cousins éloignés.
- Préparer un protocole d'entretien : Ne vous contentez pas de noms. Interrogez-les sur les dates de naissance, les lieux de résidence, les métiers exercés et les éventuelles anecdotes de migration.
- Vérifier les concordances : Un fait rapporté par une personne doit, dans la mesure du possible, être recoupé avec le témoignage d'une seconde personne pour acquérir une valeur de présomption sérieuse.

- Enregistrement : Utilisez un dictaphone ou une application mobile pour conserver l'exactitude des propos tenus avant de les transcrire.

Étape 2 : L'inventaire des archives privées (La fouille documentaire)

Avant d'interroger l'administration, il est impératif d'épuiser les ressources disponibles à domicile. Ces documents constituent le faisceau de preuves nécessaire pour remonter au-delà du cercle des vivants.

- Le livret de famille : C'est la pièce maîtresse. Il contient les dates et lieux de mariage des parents, ainsi que les naissances et parfois les décès. C'est le pivot vers la génération précédente.

- Les actes de l'état civil : Recherchez les copies intégrales d'actes de naissance, de mariage ou de décès qui pourraient être conservées dans les dossiers administratifs familiaux.

- Les documents militaires : Les livrets militaires ou médailles permettent d'identifier des parcours de vie et des régiments, ouvrant l'accès aux archives de la Défense.

- La correspondance et les photos : Les faire-part de décès, les cartes postales datées et les photographies annotées au verso sont des indices cruciaux pour localiser une branche géographique.

Étape 3 : Le choix du support de structuration (L'outil de saisie)

Une fois les premières données collectées, il est crucial de les organiser. Sans structure, la complexité de l'implexe rendra votre arbre illisible. Vous devez choisir entre deux types de solutions technologiques.

- Les plateformes en ligne (SaaS) :

- Avantages : Indexation automatique, mise en relation avec d'autres utilisateurs (recherche de cousins), accessibilité partout.

- Inconvénients : Dépendance à un abonnement, questions de confidentialité des données personnelles.

- Les logiciels de bureau (Installation locale) :

- Avantages : Maîtrise totale des données, outils de statistiques avancés, aucune connexion internet requise.

- Inconvénients : Nécessite des sauvegardes manuelles rigoureuses.

Quel que soit votre choix, assurez-vous que l'outil respecte la norme GEDCOM (.ged). Ce standard international d'échange de données généalogiques garantit que vous pourrez transférer votre arbre d'un logiciel à un autre sans perdre vos recherches.

Étape 4 : La notation systématique des sources

Une généalogie sans sources n'est qu'une liste de noms sans valeur scientifique. Pour chaque information saisie dans votre logiciel, vous devez impérativement noter d'où elle provient.

- Source Orale : Précisez le nom du témoin et la date de l'entretien.

- Source Documentaire : Identifiez la nature du document (ex: "Livret de famille de Jean Dupont").

- Incertitude : Si une date est approximative, utilisez les mentions "vers" (ca) ou "avant/après" pour ne pas transformer une hypothèse en certitude.

LE CONSEIL PRO : Ne cherchez pas à remonter le temps le plus vite possible.

La règle d'or est la progression par cercles concentriques. Partez de vous-même (génération 1), puis vos parents (génération 2), et validez chaque lien de filiation par un document officiel avant de passer à la génération suivante. Une erreur au départ invalide toute la branche supérieure.

Chapitre 5

Le Mur de 1500 : Dompter les archives et les registres anciens

Le Mur de 1500 : Dompter les archives et les registres anciens

Dans le parcours de tout généalogiste, il existe une frontière symbolique et technique située aux alentours du XVI^e siècle. Si remonter jusqu'à la Révolution française est une procédure balisée par l'état civil moderne, s'aventurer au-delà de l'an 1600 demande un changement radical de méthodologie et de rigueur académique.

Étape 1 : Comprendre l'Ordonnance de Villers-Cotterêts (1539)

Le premier jalon historique indispensable est l'acte fondateur de l'administration française moderne. Signée par François I^{er}, cette ordonnance impose des règles strictes qui impactent directement vos recherches :

- L'usage du français : L'ordonnance impose le français au détriment du latin dans les actes administratifs et de justice.
- La tenue des registres : Elle oblige les curés à tenir des registres de baptêmes. C'est l'acte de naissance de ce que nous appelons les registres paroissiaux.
- La preuve de la filiation : L'objectif initial était de faciliter la preuve de l'âge et de l'état des personnes pour les questions de succession et d'accès aux offices.

Étape 2 : Identifier les registres BMS (Baptêmes, Mariages, Sépultures)

Avant 1792, l'état civil n'existe pas sous sa forme laïque. La vie sociale est rythmée par les sacrements religieux. Pour franchir le "mur de 1500", vous devez maîtriser les sources ecclésiastiques :

- Les registres de baptêmes : Ils mentionnent généralement la date du sacrement, le nom de l'enfant, celui des parents et des parrains/marraines (souvent des membres de la famille élargie).
- Les registres de mariages : Ce sont les pièces les plus précieuses car elles indiquent souvent la paroisse d'origine des époux, permettant de remonter d'une localité à une autre.
- Les registres de sépultures : Bien que moins détaillés avant le XVII^e siècle, ils permettent de clore une branche et d'estimer l'âge du défunt.
- Le Concile de Trente (1545-1563) : Cette réforme de l'Église a généralisé et uniformisé la tenue de ces registres à travers toute l'Europe catholique, stabilisant ainsi les sources pour le chercheur.

Étape 3 : S'initier à la paléographie

La barrière majeure du XVI^e siècle n'est pas seulement l'absence de documents, mais leur lisibilité. L'écriture cursive de cette époque diffère radicalement de notre graphie moderne. Pour progresser, vous devez vous former aux bases de la paléographie :

- Les abréviations : Les scribes et curés utilisaient de nombreux signes de raréfaction pour gagner de la place (ex: "p" barré pour "pro" ou "per").
- L'orthographe fluctuante : Le concept d'orthographe fixe n'existe pas. Un patronyme peut s'écrire de trois manières différentes dans le même acte.
- La structure des actes : Les actes sont stéréotypés. Apprendre à repérer les formules rituelles permet de déchiffrer le reste du texte par déduction.

Étape 4 : Faire face à la "fracture documentaire"

Pourquoi la recherche devient-elle si complexe, voire impossible, avant 1500 ?
Plusieurs facteurs structurels expliquent ce blocage :

- Les pertes matérielles : Les guerres de Religion, les incendies de presbytères et l'humidité ont détruit une immense partie des archives locales.
- L'absence de patronymes stables : Dans certaines régions ou classes sociales, le nom de famille n'était pas encore systématiquement héréditaire ou fixé.
- La nature des sources : Avant les registres paroissiaux, la généalogie repose sur les archives notariales (contrats de mariage, testaments) ou seigneuriales (terriers), dont l'accès est beaucoup plus complexe pour un débutant.

LE CONSEIL PRO : Ne vous focalisez pas uniquement sur le nom de famille. Au XVIe siècle, la clé de la réussite réside dans l'étude des parrains et marraines. Ils constituent le "réseau" de l'ancêtre. Si vous perdez la trace d'un père, cherchez qui sont les parrains des enfants : il s'agit presque toujours d'un frère, d'un oncle ou d'un grand-père dont le nom vous permettra de confirmer une branche incertaine.

Chapitre 6

Le Syndrome de Charlemagne : Pourquoi vous êtes tous des rois

Le Syndrome de Charlemagne : Pourquoi vous êtes tous des rois

Le concept de descendance royale est souvent perçu comme un privilège rare, réservé à une élite capable de tracer son arbre généalogique sur des parchemins séculaires. Pourtant, les mathématiques et la génétique des populations racontent une tout autre histoire.

Ce que l'on nomme familièrement le « Syndrome de Charlemagne » illustre une réalité statistique implacable : si vous avez des ancêtres d'origine européenne, vous descendez quasi certainement de l'empereur à la barbe fleurie, tout comme de n'importe quel individu de son époque ayant eu une descendance durable.

Étape 1 : Comprendre l'explosion théorique des ancêtres

Pour saisir ce phénomène, il faut d'abord analyser la croissance géométrique de notre arbre généalogique. À chaque génération que nous remontons, le nombre de nos ancêtres théoriques double :

- Génération 1 : 2 parents.
- Génération 10 (env. 300 ans) : 1 024 ancêtres.
- Génération 30 (env. 900 ans) : Plus d'un milliard d'ancêtres.
- Génération 40 (env. 1 200 ans) : Plus de mille milliards d'ancêtres.

Or, il y a 1 200 ans, la population mondiale n'atteignait même pas les 300 millions

d'individus. Cette contradiction mathématique prouve que nos ancêtres ne sont pas des individus distincts à l'infini, mais qu'ils occupent plusieurs positions dans notre arbre : c'est le phénomène de l'implexe.

Étape 2 : Le concept de l'Identical Ancestors Point (Isopoint)

La recherche en démographie statistique a permis d'identifier un moment charnière dans l'histoire des populations appelé le Point des Ancêtres Identiques (ou Isopoint). Ce concept se définit selon les critères suivants :

- À une certaine date dans le passé, tous les individus vivant alors sont soit les ancêtres de tous les individus actuels, soit les ancêtres de personne (lignées éteintes).
- Pour la population européenne, des études (notamment celles de Joseph Chang) situent ce point aux alentours de l'an 1000 de notre ère.
- Cela signifie que si vous vivez aujourd'hui, vous partagez exactement la même liste d'ancêtres que n'importe quel autre Européen dès lors que vous remontez au XI^e siècle.

Étape 3 : Pourquoi Charlemagne spécifiquement ?

Si nous descendons tous de tout le monde, pourquoi citer Charlemagne ? L'empereur carolingien est devenu la figure de proue de ce concept pour des raisons de notoriété et de probabilité historique :

- Une descendance prolifique : Charlemagne a eu de nombreux enfants, qui eux-mêmes ont intégré les cercles de la haute noblesse, voyageant et se mariant à travers tout le continent.
- La survie des lignées : Les familles aisées et puissantes avaient historiquement un taux de survie infantile supérieur aux classes précaires, favorisant la pérennité de leur patrimoine génétique.

- L'interconnexion géographique : Au fil des siècles, les mariages entre différentes classes sociales et les migrations ont diffusé ce sang royal dans l'ensemble de la population, des villes jusqu'aux villages les plus isolés.

Étape 4 : Distinction entre généalogie et génétique

Il est crucial de ne pas confondre la place dans l'arbre et la réalité biologique. La transmission du patrimoine suit deux règles distinctes :

- L'ancêtre généalogique : C'est un individu dont vous descendez par les liens du sang. À 40 générations, vous en avez des millions en commun avec vos voisins.
- L'ancêtre génétique : C'est un individu dont vous avez hérité d'au moins un segment d'ADN.
- À cause du mécanisme de recombinaison, nous ne portons l'ADN que d'une infime fraction de nos ancêtres lointains. Statistiquement, bien que vous descendiez de Charlemagne, il est fort probable que vous n'avez aucun gène identifiable provenant de lui.

LE CONSEIL PRO : Ne cherchez pas à "prouver" votre descendance de Charlemagne par un test ADN, car la science ne peut plus remonter si loin de manière individuelle. La preuve est mathématique : l'histoire de l'humanité est un brassage permanent. Considérez votre généalogie non pas comme une ligne droite vers un roi, mais comme une appartenance à une immense famille globale où chaque individu du passé a contribué à votre existence.

Chapitre 7

Atelier Pratique : Tracez vos 1000 premiers ancêtres

Objectif de l'atelier : La quête des 1024 ancêtres théoriques

Le but de cet exercice est d'atteindre la 10^e génération de votre arbre généalogique. Mathématiquement, cette étape représente 1 024 individus (les ancêtres de la génération $n+9$). À travers cette démarche rigoureuse, vous allez passer de la mémoire familiale directe aux archives historiques, tout en observant le phénomène de l'implexe.

Cet atelier repose sur la précision documentaire. Chaque ancêtre doit être validé par une preuve écrite pour garantir l'intégrité de votre recherche.

Étape 1 : Collecte des données primaires et environnement de travail

Avant de plonger dans les archives, vous devez stabiliser la base de votre pyramide. Pour un débutant, cela consiste à remonter les trois premières générations (parents et grands-parents) grâce aux documents domestiques.

- Rassemblez les documents sources : Livrets de famille, actes de naissance, de mariage et de décès, ainsi que les faire-part.
- Choisissez un support de notation : Utilisez un logiciel spécialisé ou un tableau de bord permettant la gestion de la numérotation Sosa-Stradonitz.
- Notez les lacunes : Identifiez immédiatement les branches où les informations manquent (noms de jeunes filles, lieux de naissance précis).

Étape 2 : Application du système de numérotation Sosa-Stradonitz

Pour gérer 1 000 individus sans confusion, l'utilisation d'une nomenclature rigoureuse est impérative. Ce système attribue un numéro fixe à chaque ancêtre :

- Le sujet de l'étude (vous) porte le numéro 1.
- Le père porte toujours le double du numéro de l'enfant ($1 \times 2 = 2$).
- La mère porte le double du numéro de l'enfant plus un ($1 \times 2 + 1 = 3$).
- Les numéros pairs sont toujours des hommes, les numéros impairs (excepté le 1) sont toujours des femmes.

Étape 3 : Exploration des archives publiques (État civil et Registres paroissiaux)

Pour atteindre la 10^e génération, vous devrez remonter approximativement jusqu'à la fin du XVII^e siècle ou au début du XVIII^e siècle. Votre progression suivra deux périodes distinctes :

- De la 1^{re} à la 7^e génération (1792 à nos jours) : Consultation de l'État Civil. Les actes sont détaillés et standardisés, facilitant l'identification des parents.
- De la 8^e à la 10^e génération (Avant 1792) : Consultation des Registres Paroissiaux (baptêmes, mariages, sépultures). Les informations y sont parfois plus laconiques et nécessitent une analyse plus fine.
- Les Tables Décennales : Utilisez ces index alphabétiques pour localiser rapidement les dates d'actes sur des périodes de 10 ans.

Étape 4 : Identification des doublons et calcul de l'implexe

C'est au cours de cette montée vers la 10^e génération que vous observerez vos premiers imbrications généalogiques. L'implexe se produit lorsque deux de vos ancêtres sont en réalité une seule et même personne.

- Repérez l'endogamie géographique : Si vos ancêtres proviennent d'un même village

ou d'une zone isolée pendant plusieurs siècles, il est statistiquement certain que des cousins se sont mariés entre eux.

- Marquez les "Implexes" : Lorsqu'un couple d'ancêtres apparaît dans deux branches différentes de votre arbre, ils conservent leurs deux numéros Sosa, mais ne comptent que pour une seule unité physique.

- Observez la réduction de l'arbre : Calculez le ratio entre vos ancêtres théoriques (1024) et vos ancêtres réels identifiés. Plus le chiffre réel est bas, plus votre implexe est élevé.

Étape 5 : Analyse des zones d'ombre et blocages

À mesure que vous approchez des 1 000 ancêtres, vous rencontrerez des "murs" généalogiques. La rigueur académique impose de ne pas inventer de liens sans preuves.

- Les enfants naturels : Les mentions "père inconnu" sont fréquentes et stoppent net une lignée masculine.

- L'orthographe variable : Soyez vigilants sur les patronymes qui évoluent (ex: "Lefebvre" devenant "Lefèvre"). Fiez-vous à la cohérence des lieux et des dates plutôt qu'à l'orthographe stricte.

- La mobilité géographique : Si un ancêtre n'est pas né dans le village où il s'est marié, utilisez les actes notariés (contrats de mariage) pour retrouver son origine.

LE CONSEIL PRO : Ne cherchez pas la rapidité, mais la traçabilité. Pour chaque ancêtre ajouté à votre liste des 1 000, archivez systématiquement une copie numérique ou une photo de l'acte original. Une généalogie sans sources n'est qu'une liste de noms ; une généalogie sourcée est une étude historique.

Chapitre 8

L'Art de l'Enquête Difficile : Passer outre les impasses et les noms perdus

L'Art de l'Enquête Difficile : Passer outre les impasses et les noms perdus

Au cours d'une recherche généalogique, le chercheur se heurte inévitablement à ce que l'on nomme un plateau de recherche. Ces impasses surviennent généralement lorsque les registres d'état civil ou paroissiaux sont lacunaires, détruits ou silencieux. Pour franchir ces obstacles, il est impératif de changer de paradigme et de solliciter des sources documentaires dites secondaires, mais dont la valeur probante est souvent supérieure.

Étape 1 : L'exploration des Archives Notariées

Les archives notariales constituent la source la plus riche pour pallier l'absence d'actes de naissance ou de mariage. Elles permettent de reconstituer les liens de parenté par le biais des transactions financières et patrimoniales.

- Le Contrat de Mariage : Document essentiel qui mentionne systématiquement les parents des futurs époux, leur provenance géographique et leur statut social.
- L'Inventaire après Décès : Dressé après un trépas, il liste les héritiers et permet d'identifier des membres de la famille parfois omis dans les registres classiques.
- Le Testament : Il révèle les volontés du défunt et mentionne souvent des neveux, nièces ou cousins, facilitant ainsi la compréhension de la toile familiale.
- L'Acte de Vente : Les cessions de terres ou de biens immobiliers impliquent souvent des clauses de lignage qui confirment les filiations sur plusieurs générations.

Étape 2 : L'exploitation des Registres Militaires

Pour les ancêtres masculins ayant vécu après la Révolution française, les archives militaires offrent des informations d'une précision chirurgicale, souvent consignées dans les registres matricules.

- Localisation de l'unité : Rechercher le bureau de recrutement en fonction du domicile de l'ancêtre à ses 20 ans.
- Analyse de la fiche matricule : Ce document fournit l'identité complète des parents, une description physique détaillée (taille, couleur des yeux, forme du nez) et le niveau d'instruction.
- Suivi des déplacements : Les mutations militaires permettent de retrouver la trace d'un individu ayant quitté son village natal, brisant ainsi le "mur" de la migration géographique.

Étape 3 : L'investigation des Archives Hospitalières et de l'Assistance

Lorsqu'un ancêtre semble "disparaître" des registres de sa commune, il est probable qu'il ait fini ses jours dans une institution de soin ou qu'il soit issu de l'assistance publique.

- Les Registres d'Entrée et de Sortie : Ces documents hospitaliers précisent souvent le lieu de naissance et l'âge approximatif des patients, même pour les indigents.
- Les Dossiers d'Enfants Trouvés : Si votre ancêtre est un enfant abandonné, les archives de l'Assistance Publique conservent des procès-verbaux d'exposition détaillant les circonstances de la découverte et parfois des indices laissés par les parents (billets, morceaux de tissu).
- Les Sépultures Hospitalières : Dans les grandes villes, les décès survenus à l'hôpital font l'objet de registres spécifiques qui suppléent parfois aux lacunes des registres communaux.

Étape 4 : La méthode du faisceau d'indices (Approche Transversale)

Lorsque la preuve directe fait défaut, le généalogiste doit adopter une démarche scientifique par corrélation de données.

- Les Témoins et Parrains : Analyser systématiquement les témoins cités dans les actes. La répétition d'un patronyme tiers indique souvent un lien de parenté collatéral non explicite.

- Les Archives Judiciaires : Les séries liées à la justice de paix ou aux tutelles (conseils de famille) sont fondamentales pour identifier les parents proches lors du décès prématuré d'un chef de famille.

- Les Listes Électorales et de Recensement : Bien que plus récentes, elles permettent de stabiliser une présence géographique et de confirmer la composition d'un foyer.

LE CONSEIL PRO : Ne considérez jamais une branche comme "éteinte" par manque d'actes d'état civil. En France, la Série E (Archives départementales), qui regroupe les minutes notariales, permet de remonter bien au-delà des registres paroissiaux pour les familles ayant possédé ne serait-ce qu'un lopin de terre ou un contrat de travail. La clé réside dans la patience du dépouillement.

Chapitre 9

La Routine du Généalogiste Malin : 15 minutes pour remonter le temps

La Routine du Généalogiste Malin : 15 minutes pour remonter le temps

La généalogie ne consiste pas uniquement à accumuler des noms ; elle est une discipline quasi-scientifique qui exige de la rigueur et de la méthode. Pour éviter les erreurs d'interprétation et la perte de données précieuses, chaque chercheur doit instaurer une hygiène de recherche quotidienne. Voici le protocole à suivre pour optimiser vos sessions de 15 minutes.

Étape 1 : L'Exigence de la Preuve Documentaire

Le premier pilier de la routine consiste à ne jamais considérer une information comme acquise sans une source primaire. Un ancêtre ajouté sans preuve fragilise l'intégralité de votre édifice généalogique.

- Vérification systématique : Chaque individu de votre arbre doit être associé à un acte (baptême, naissance, mariage ou sépulture).
- Analyse critique : Ne vous contentez pas d'une date. Examinez les témoins et les signataires, qui sont souvent des indices de parenté cruciaux.
- Le mur de 1500 : Soyez particulièrement vigilant lorsque vous approchez du XVI^e siècle. L'absence de registres structurés avant l'ordonnance de Villers-Cotterêts rend les preuves plus rares et les erreurs plus fréquentes.

Étape 2 : La Sauvegarde et la Pérennisation des Données

Une recherche efficace est une recherche qui survit aux pannes techniques. Le

généalogiste rigoureux consacre une partie de sa routine à la sécurisation de ses travaux.

- La règle du double stockage : Vos données doivent exister à la fois sur un logiciel local et sur une plateforme en ligne (ou un disque dur externe).
- Standardisation des noms : Pour faciliter les recherches, adoptez une nomenclature fixe : NOM en majuscules, Prénoms avec majuscule initiale, et lieux incluant le code départemental ou la province.
- Exportation GEDCOM : Effectuez un export régulier de votre fichier au format standard GEDCOM pour garantir l'interopérabilité entre les différents logiciels.

Étape 3 : La Collaboration et le Partage au sein de l'Implexe

Comme le souligne le concept de l'implexe, nous partageons nos ancêtres. Votre routine doit inclure une dimension collaborative pour bénéficier de l'intelligence collective des autres "cousins".

- Consultation des bases partagées : Utilisez les outils de comparaison pour identifier des branches communes avec d'autres utilisateurs.
- Validation croisée : Si vous trouvez une information sur l'arbre d'un tiers, ne la copiez pas aveuglément. Contactez l'auteur pour connaître ses sources d'archives.
- Contribution active : Documentez vos propres découvertes de manière claire pour aider la communauté. La généalogie est un réseau où chaque connexion renforce la précision globale de la toile humaine.

Étape 4 : Le Protocole Quotidien de 15 Minutes

Pour maintenir une progression constante sans s'épuiser, fragmentez votre travail selon cette structure temporelle rigoureuse :

- Minutes 1 à 5 : Analyse de l'objectif du jour (ex: trouver l'acte de décès d'un arrière-grand-parent précis).
- Minutes 6 à 12 : Recherche ciblée dans les archives numérisées ou les bases de données collaboratives.
- Minutes 13 à 15 : Saisie de l'information, citation de la source et sauvegarde immédiate.

LE CONSEIL PRO : Ne cherchez jamais à remonter le temps le plus vite possible. La qualité de votre généalogie se mesure à la solidité des preuves rattachant chaque maillon. Il est préférable d'avoir un arbre de 5 générations parfaitement sourcé qu'un arbre de 15 générations fondé sur des suppositions.

Chapitre 10

Vers une Humanité Unie : Vivre avec la conscience de n'être jamais seul

Vers une Humanité Unie : Vivre avec la conscience de n'être jamais seul

La généalogie, lorsqu'elle est abordée sous l'angle de la science statistique et de la biologie des populations, dépasse largement le cadre d'une simple quête personnelle. Elle devient une discipline philosophique qui redéfinit notre rapport à l'autre et notre place dans le temps. En comprenant que nous sommes tous reliés par un maillage inextricable d'ancêtres communs, nous opérons une transition mentale de l'individu isolé vers une humanité globale et interconnectée.

La déconstruction de l'altérité radicale

L'un des impacts majeurs de la conscience du "cousinage universel" est la remise en question profonde de la notion d'étranger. Si nous remontons suffisamment loin, l'autre n'est plus un inconnu, mais un parent éloigné. Cette réalité biologique impose un nouveau regard sur les relations sociales :

- Réduction des préjugés : La science de l'implexe prouve que les frontières géographiques sont poreuses et que les migrations ont brassé les patrimoines génétiques de manière continue.
- Érosion de l'ethnocentrisme : La démonstration mathématique de l'ancêtre commun universel rend obsolète l'idée de "pureté" ethnique ou nationale.
- Empathie historique : En réalisant que nous descendons potentiellement de toutes les strates d'une population donnée (nobles, paysans, soldats, migrants), nous développons une sensibilité accrue envers toutes les trajectoires de vie passées.

Le dépassement du mythe de la "lignée pure"

L'étude rigoureuse des arbres généalogiques et du concept d'isopoint (le moment où tous les individus d'une population deviennent soit ancêtres de tout le monde, soit de personne) bouleverse notre perception de l'élitisme. Ce module souligne que :

- L'universalité de la noblesse : Statistiquement, si une personne du Moyen Âge a une descendance aujourd'hui, elle est probablement l'ancêtre de la quasi-totalité de la population actuelle de sa zone géographique.
- La fin des privilèges biologiques : La dilution génétique prouve qu'aucune "supériorité" n'est transmissible indéfiniment par le sang, car l'ADN se recompose et se perd à chaque génération.
- La richesse de l'anonymat : L'histoire n'est plus faite uniquement par les "grands hommes", mais par la multitude de nos ancêtres dont les noms ont été oubliés mais dont nous sommes le résultat vivant.

L'histoire comme patrimoine collectif et indivisible

Adopter la conscience de n'être "jamais seul" transforme notre lecture des événements historiques. L'histoire ne se regarde plus comme un spectacle extérieur, mais comme un récit familial global :

- Solidarité temporelle : Nous portons en nous les traces des crises, des résiliences et des victoires de milliers de générations.
- Responsabilité partagée : Puisque nous partageons les mêmes racines, les conflits passés deviennent des querelles fratricides dont nous devons tirer des leçons pour le futur.
- Sentiment d'appartenance : La généalogie offre un remède à la solitude moderne en ancrant chaque individu dans une continuité humaine millénaire.

Vers une éthique de la fraternité biologique

La conclusion rigoureuse de ce guide n'est pas seulement technique, elle est éthique. La compréhension de l'implexe et du maillage humain appelle à une forme de fraternité universelle basée sur des faits mathématiques incontestables :

- L'unité dans la diversité : Si nos expressions génétiques (phénotypes) diffèrent, notre stock d'ancêtres généalogiques est largement identique sur une échelle de mille ans.
- La conscience de la fragilité : En voyant le nombre de branches qui se sont éteintes, nous comprenons la chance statistique et la responsabilité que représente notre propre existence.
- Le legs pour les générations futures : Nous sommes les futurs ancêtres communs d'une humanité qui sera encore plus étroitement liée.

LE CONSEIL PRO :

Ne voyez pas la généalogie comme un exercice d'exclusion (chercher ce qui vous rend "spécial"), mais comme un exercice d'inclusion. Chaque ancêtre découvert dans votre arbre est une porte ouverte vers une nouvelle région, une nouvelle culture ou un nouveau métier. En cartographiant votre arbre, vous ne dessinez pas seulement votre identité, vous dessinez le visage de l'humanité tout entière.

FIN

Merci d'avoir lu "Tous Cousins"

Une œuvre écrite par Fusianima Expert

[Lire la version interactive et commenter](#)

[Découvrir les autres œuvres de l'auteur](#)